



Bestuursverslag 2022

Het Baarnsch Lyceum



Het Baarnsch Lyceum
Torenlaan 83
3742 CS Baarn

035-541 60 41
hbl@hetbaarnschlyceum.nl
www.hetbaarnschlyceum.nl

Bestuursnummer OCW 76688



Inhoud

Bestuursverslag	4
0. Voorwoord	4
2. Positionering, missie en kernkwaliteiten van de school	5
2. Organisatie	7
2.1 Juridische en interne organisatiestructuur	7
2.2 Interne organisatie	7
2.3 Horizontale verantwoording en kwaliteitszorg	11
3. Facilitair	19
3.1 Huisvesting	19
3.2 IT-ontwikkelingen	21
3.3 Boekenfonds en leermiddelenbeleid	21
4. HRM	22
5. Onderwijs	28
5.1 Toelating	28
5.2 Ontwikkeling leerlingenaantallen	28
5.3 Onderwijsprestaties	29
5.4 Onderwijstijd	31
5.5 Onderwijskundige zaken	31
7. Financiën	36
7.1 Resultaat	36
7.2 Balans	37
7.3 Staat van Baten en lasten	38
7.4 Toekomstverwachtingen	40
7.5 Treasuryverslag	41
7.6 Financiële kengetallen	41
8 Continuïteitsparagraaf	43
8.1 Ontwikkeling personele bezetting en de leerlingaantallen	43
8.2 Meerjarenbegroting	44
8.3 Planning- en controlcyclus	47
8.4 Risicomanagement	47
8.5 Jaarverslag intern toezicht	50
Jaarrekening	57
1. Niet uit de balans blijvende verplichtingen	81
2. Bestemming van het resultaat	81
3. Gebeurtenissen na balansdatum	82
4. Ondertekening van het jaarverslag	82



Bestuursverslag

0. Voorwoord

In 2022 heeft Het Baarnsch Lyceum een turbulente periode meegemaakt. 2022 was een jaar van uitersten. De coronapandemie had tot begin 2022 directe impact op de organisatie van het onderwijs. Het groeiende tekort aan onderwijspersoneel en een verhoogd ziekteverzuim raakte ook Het Baarnsch Lyceum. De NPO-gelden waren beschikbaar maar zonder beschikbare menskracht om deze volledig in te zetten.

Naast COVID 19 en ander persoonlijk leed, moet de impact van de ziekte en het onverwachte overlijden (augustus 2022) van de voormalig rector-bestuurder niet worden onderschat.

2022 was ook een jaar van vernieuwing met een nieuw strategisch beleidsplan tot gevolg. Het SPB 2022-2026 'Samen leren voor het leven' bij Het Baarnsch Lyceum geeft nieuwe energie voor de organisatie. In het Strategisch Beleidsplan zijn ambities geformuleerd, die we met elkaar willen bereiken. Om deze ambities te realiseren, is het belangrijk dat we weten hoe we met elkaar omgaan, passend bij onze kernwaarden: verbondenheid, ontdekken en reflecteren. Dit biedt een solide basis voor versteviging en versterking van de onderwijskwaliteit en de professionele cultuur binnen Het Baarnsch Lyceum.

Op basis van een gedegen organisatie analyse is de interne organisatie heringericht. Gelijktijdig zijn bedrijfsvoering processen verbeterd en geprofessionaliseerd.

Uitgangspunt bleef het aanbieden van goed onderwijs, met als doel goede onderwijsresultaten en tevredenheid van leerlingen, ouders en medewerkers. Ondanks alle onzekerheden en uitdagingen hebben de medewerkers met een enorme betrokkenheid en inzet dagelijks goed onderwijs aan de leerlingen verzorgd. De rector-bestuurder a.i. spreekt haar waardering uit voor het vele en goede werk dat gedurende het afgelopen jaar is verricht.

Het Baarnsch Lyceum heeft een enorme veerkracht laten zien om dit jaar van uitersten goed te doorstaan. Met vertrouwen heeft de rector-bestuurder a.i. haar werkzaamheden overgedragen aan de nieuwe rector-bestuurder en het managementteam.

Baarn, juni 2022

Mark Manders

Rector-bestuurder



2. Positionering, missie en kernkwaliteiten van de school

Positie in de regio

De gemeenten Baarn en Soest herbergen drie scholen voor voortgezet onderwijs. Het betreft zijn leerlingen voornamelijk uit de regio Soest-Baarn-Spakenburg-Bunschoten. Het Baarnsch Lyceum heeft een leerlingenaantal van rond 1100 leerlingen. Het Baarnsch Lyceum en De Waldheim-mavo bewonen gezamenlijk het terrein aan de Torenlaan. Er is sprake van goed nabuurschap, waarbij een aantal faciliteiten gedeeld wordt.

Wat doen we?

Het Baarnsch Lyceum staat voor samen leren voor het leven. We bieden gelijke kansen voor iedereen om zich te ontwikkelen tot (wereld)burger en bij te dragen aan een vrije en duurzame samenleving.

Wie we zijn?

Het Baarnsch Lyceum is een school met een rijke historie. Onze unieke tradities creëren een brede betrokkenheid vanuit het verleden, geven stabiliteit voor het heden en bieden uitdagingen voor de toekomst.

We zijn een relatief kleine school waar leerlingen en medewerkers aandacht voor elkaar hebben en waar iedereen zichzelf kan zijn. Binnen onze open en optimistische community voelen we ons veilig en verbonden. We richten ons op een brede vorming en kijken met een open blik naar de wereld vanuit het UNESCO gedachtegoed. In een kansrijke en uitdagende leeromgeving staan wij voor diversiteit en bieden wij veel keuzemogelijkheden. Wij stimuleren de persoonlijke ontwikkeling, waarbij eenieder verantwoordelijkheid leert nemen en dragen. We staan voor kwaliteit en doen dit vanuit een kritische onderzoekende houding.

Hoe doen we dat?

Het Baarnsch Lyceum is een school met lef. Vanuit onze optimistische visie bereiden wij leerlingen voor op hun toekomst. Wij zijn onafhankelijk en varen een eigen koers, waarbij wij gelijke kansen voor iedereen binnen de school mogelijk maken.

Wij staan voor goed onderwijs, gericht op kwalificatie, socialisatie en persoonsvorming. Met ons onderwijs leggen we een sterke kennisbasis en verwerven leerlingen de benodigde vaardigheden voor een adequate aansluiting op het Hoger Onderwijs en de toekomst. Bijzondere aandacht hebben wij voor leren leren en het ontwikkelen van executieve functies als plannen, zelfregulatie, samenwerken en eigen verantwoordelijkheid. Door formatief evalueren behouden we het zicht op de eigen ontwikkeling. Wij bieden leerlingen een leeromgeving waarin zij steeds meer eigen verantwoordelijkheid kunnen nemen. Door leerlingen te laten reflecteren ontwikkelen zij een eigen identiteit. Feedback geven en vragen heeft een centrale rol en geeft richting bij het opstellen van ons eigen ontwikkelingsplan. Wij leren van en met elkaar. Wij hechten daarbij veel waarde aan de inbreng en betrokkenheid van ouders en leerlingen bij de ontwikkeling van de school en het onderwijsaanbod.

Motiverend onderwijs

Wij bieden motiverend onderwijs, waarbij de relatie tussen docent en leerling de basis is. Vanuit deze verbondenheid creëren we een basis voor de (persoonlijke) ontwikkeling. Met een divers en dynamisch



onderwijsaanbod triggeren we de motivatie van onze leerlingen en willen we het vertrouwen in eigen kunnen vergroten. We vinden het belangrijk om een leeromgeving te creëren die aansluit bij de belevingswereld van onze leerlingen, waarbij er voor iedereen kansen en keuzes zijn. Door het bieden van maatwerk en flexibilisering sluiten we aan op de behoefte en ambitie van de leerling. We zetten in op brede opleiding, waarbij verdieping in sport, science, cultuur en internationalisering in ons aanbod is verweven. Daarnaast zijn er veel activiteiten aanvullend op of als vertaling van het verplichte curriculum zoals: diverse excellentieprogramma's, extra vakken, vakken op hoger niveau en vakken versneld afsluiten.

We leggen voortdurend verbindingen met de buitenwereld door buitenschools leren in de vorm van internationalisering. We bevorderen actief burgerschap en ontdekken de wereld om ons heen vanuit een ondernemende houding.

Vanuit aandacht voor inclusiviteit en exclusiviteit leren wij van verschillen en zijn wij veerkrachtiger om met de uitdagingen die wij in de snel veranderende wereld tegenkomen om te gaan.

Wij werken vanuit kernwaarden verbondenheid, ontdekken en reflecteren.

Bij de tijd met eerbied voor historie

Het Baarnsch Lyceum ontwikkelt zich van een klassieke school met een moderne snit naar een moderne school die in verbinding met haar traditie staat. De school heeft een honderdjarige historie. In de aula zijn de namen van alle geslaagden sinds 1924 op de ruiten gegraveerd. De school heeft een bijzondere band met zijn oud-leerlingen en oud-collega's, die regelmatig op school te vinden zijn.

Het Baarnsch Lyceum is een relatief kleinschalige school, waar leerlingen en medewerkers gekend worden en samen verantwoordelijk zijn voor de gemeenschap die Het Baarnsch Lyceum heet. Leerlingen hebben een veilig en vertrouwd gevoel, ze voelen zich op Het Baarnsch Lyceum thuis.



2. Organisatie

2.1 Juridische en interne organisatiestructuur

Het Baarnsch Lyceum maakt geen deel uit van een grotere scholengemeenschap maar is een zogenaamde éénpitter. De rechtspersoon van Het Baarnsch Lyceum is een stichting met een eenhoofdig college van bestuur en een raad van toezicht, die deels bestaat uit ouders van leerlingen van de school, deels uit externe ter zake deskundigen, die de school een warm hart toedragen.

2.2 Interne organisatie

De organisatiestructuur van Het Baarnsch Lyceum ziet er als volgt uit:

- Een rector-bestuurder (1,0 fte).
- Vier conrectoren (3,8 fte). De conrectoren zijn verantwoordelijk voor een onderwijsafdeling en hebben daarnaast diverse schoolbrede portefeuilles.
- Een raad van toezicht, die toeziet op de continuïteit en de kwaliteit van de school en het onderwijs. Ten aanzien van de bestuurder vervult de raad van toezicht de werkgeversrol.

Onderwijzend personeel (OP) en conrectoren

De school kent een matrixmodel en bestaat uit vier afdelingen onderwijs (klas 1 en 2, klas 3, vwo 4 en havo 4 en 5, vwo 5 en 6). Het onderwijs wordt verzorgd door een team van docenten, die worden aangestuurd door een conrector. Zij zijn verantwoordelijk voor de inhoud en de kwaliteit van hun onderwijs.

De conrectoren zijn lijnfunctionarissen voor de leden van hun team. Zij voeren met hen de functioneringsgesprekken.

Onder iedere conrector is een leerjaarcoördinator aangesteld. Zij zijn verantwoordelijk voor de operationele leerling- en ouderzaken van de desbetreffende jaarlagen en de functionele aansturing van de mentorenteams. Zij zijn na de mentor het eerste aanspreekpunt voor leerlingen en ouders.

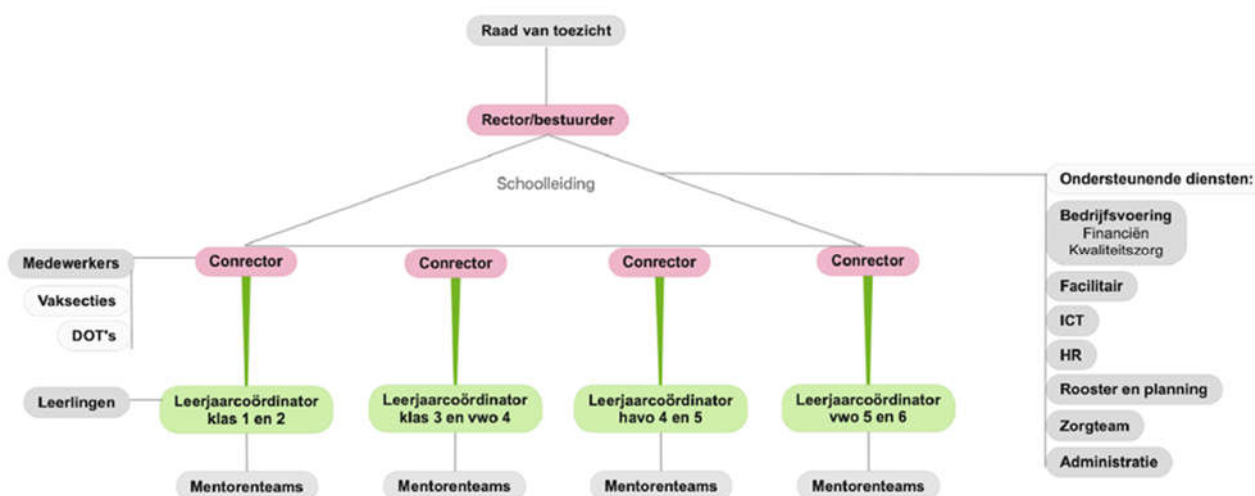
De school bestaat daarnaast uit vaksecties. De vaksecties gaan over het vak curriculum, toetsing en de (vak)resultaten. De sectievoorzitters sturen de secties functioneel aan.

Onderwijsondersteunend personeel

Samen met het onderwijsondersteunend personeel (OOP) draagt de schoolleiding zorg voor de randvoorwaarden van het onderwijs. Het onderwijsondersteunend personeel verricht op de volgende gebieden ondersteunende diensten:

HR, Financiën & formatie, Roostering & planning, ICT, Zorg, Administratie, Onderwijsondersteuning & verzuimcoördinatie, Mediatheek, Loopbaanoriëntatie/decaanaat, TOA's en Facilitaire dienst, waaronder Conciërge, Receptie en Repro.

Met ingang van dit schooljaar is de inrichting en aansturing van het OOP gewijzigd. Hierin is gesteld dat de diensten ten principale onder de verantwoordelijkheid van een conrector vallen. Dit is gedeeltelijk geïmplementeerd en geldt voor Roostering & planning, leerlingadministratie en decanaat.



De rector-bestuurder stuurt de conrectoren aan en het onderwijsondersteunend personeel. Het beleidsvoerend vermogen van Het Baarnsch Lyceum is de volledige verantwoordelijkheid van de rector-bestuurder. Ieder MT lid is ook medeverantwoordelijk voor Het Baarnsch Lyceum als geheel. Door o.a. de invoering van een portefeuillevdeling is dit vormgegeven. Wekelijks vinden managementteamvergaderingen plaats, gesplitst in een operationeel en een beleidsmatig deel. Agendering vindt plaats op basis van een onderwijsjaarplanning. Daarnaast vindt ook wekelijks een overleg tussen de conrectoren plaats, waar operationele zaken worden behandeld en ook beleidsvoorbereiding plaatsvindt.

Vervanging rector-bestuurder

Door de beperkte inzetbaarheid als gevolg van ziekte heeft de waarnemend rector zijn taken waargenomen tot de zomer. De zittende rector-bestuurder heeft zelf zijn bestuurlijke werkzaamheden zoveel mogelijk voortgezet en heeft per 1 augustus 2022 om gezondheidsredenen afscheid van Het Baarnsch Lyceum genomen.

Aansluitend heeft de Raad van Toezicht een interim rector-bestuurder aangesteld tot eind 2022. In die periode heeft de werving en selectie van de nieuwe rector-bestuurder plaatsgevonden, die met ingang van januari 2023 gestart is.

Bezetting Passend Onderwijs

In het kader van Passend Onderwijs en een verdere verbreding van de ondersteuningsstructuur zijn een Intern Begeleider, een schoolpsycholoog/counselor en een remedial teacher in dienst van de school. In het kader van verder innovatie van passend onderwijs is een expert voor anderhalve dag per week aangetrokken voor de duur van drie jaar.



OOP of OP

Het verschil tussen OP en OOP wordt diffuser, omdat diverse onderwijsondersteuners ook leerling gerelateerde taken hebben. De verschillen binnen het OOP zijn nog groter, waardoor de term OOP steeds minder de lading dekt. De functies lopen uiteen van medewerker repro tot schoolpsycholoog.

Personeels- categorie	Leeftijdscategorie	Man		Vrouw		Totaal	
		fte	aantal	fte	aantal	fte	aantal
OP	24 jaar en jonger	0,9	1			0,9	1
	25 - 34	5,6	8	13,3	17	19,0	25
	35 - 44	9,5	12	8,5	12	18,0	24
	45 - 54	8,7	11	7,7	11	16,3	22
	55 - 59	0,9	1	5,4	7	6,3	8
	60 en ouder	2,6	4	2,2	4	4,8	8
Totaal OP incl. afdelingsleiders		28,1	37	37,1	51	65,3	88
OOP	24 jaar en jonger			0,1	1	0,1	1
	25 - 34	1,6	2	1,0	1	2,6	3
	35 - 44	2,6	3	2,3	3	4,9	6
	45 - 54	3,8	4	4,5	2	8,3	6
	55 - 59	2,9	3	1,6	6	4,4	9
	60 en ouder	1,5	2	3,5	4	5,0	6
Totaal OOP inclusief directie		12,3	14	13,0	17	25,3	31
TOTAAL		40,4	51	50,1	68	90,5	119

Op Het Baarnsch Lyceum werken per ultimo verslagjaar 119 medewerkers ten opzichte van 121 ultimo 2021. De gemiddelde benoemingsomvang bedraagt 0,76 fte (2021: 0,77 fte).

verdelingen en leeftijd	mdw	fte
man aandeel	43%	45%
vrouw aandeel	57%	55%
man leraar aandeel	42%	43%
vrouw leraar aandeel	58%	57%
docent gemiddelde leeftijd	42,5	42,5
ondersteunend gemiddelde leeftijd	49,3	49,3
aandeel docenten in totaal	74%	72%

Van de medewerkers is 43% man (vorig jaar 45%), bij docenten is dit 42% (vorig jaar 43%). Binnen de schoolleiding werken 3 vrouwen en 2 mannen. De gemiddelde leeftijd van docenten bedraagt 42,5 jaar en is 0,6 jaar toegenomen ten opzichte van eind 2021. De gemiddelde leeftijd van het ondersteunend personeel is 49,3 jaar. Het aandeel docenten in fte is 72% van het totaal aantal fte's (2021: 74%)



Governance

Het Baarnsch Lyceum hanteert de governance code van de VO-raad. De raad van toezicht evalueert jaarlijks haar eigen functioneren, alsook de samenwerking en het samenspel met de bestuurder. De zelfevaluatie voor het schooljaar 2022/2023 is gepland in het voorjaar 2023.

MR en governance

De MR heeft in het two-tiermodel het recht om één lid van de raad van toezicht voor te dragen. Het is op Het Baarnsch Lyceum usance dat de MR in de benoemingsadviescommissie voor alle leden van de raad van toezicht vertegenwoordigd is. Op deze wijze is de MR zo nog nadrukkelijker betrokken bij de samenstelling van de gehele raad van toezicht. De MR ziet af van de optie een eigen voordracht voor één lid te doen.

Horizontale verantwoording

In het kader van horizontale verantwoording is de bestuurder veelvuldig in gesprek met medewerkers, leerlingen en ouders. Dit vindt op individueel niveau plaats maar ook structureel door het bijwonen van alle MR-vergaderingen, maandelijks overleg met de personeelsgeleding van de MR, maandelijks overleg met de leerlingenraad, vooroverleg met de oudergeleding van de MR; door opening van het jaar op alle ouderavonden, het bijwonen van de slotbijeenkomst van alle resonansgroepen, door berichten en stellingen in het weekbericht voor alle medewerkers en informatie en uitleg van beleid in het Lyceumnieuws voor alle ouders.

Ouders en leerlingen wordt regelmatig om feedback op de gang van zaken of geplande ontwikkelingen gevraagd.

Ook via de diverse enquêtes (ouder-, leerling- en medewerkerstevredenheidsonderzoeken) krijgt de bestuurder inzicht in wat er leeft. Deze enquêtes worden geanalyseerd en waar nodig van een actieplan voorzien. Analyse en actieplan worden met de diverse doelgroepen gedeeld.

Het Baarnsch Lyceum maakt uitgebreid gebruik van de site [scholenopdekaart.nl](https://www.scholenopdekaart.nl) om zich maatschappelijk en naar potentiële ouders en leerlingen te verantwoorden.

Professioneel statuut

In lijn met de landelijke ontwikkelingen is in samenspraak met de PMR en de medewerkers een professioneel statuut opgesteld, waarin de communicatie met en participatie van alle medewerkers is beschreven. PMR en schoolleiding zoeken samen naar een verdere invulling van het professioneel statuut.



2.3 Horizontale verantwoording en kwaliteitszorg

Strategisch Beleidsplan en schoolplan

Het Baarnsch Lyceum heeft in 2021 een Strategisch Beleidsplan voor de periode 2022-2026 ontwikkeld. Het Baarnsch Lyceum staat voor samen leren voor het leven. Het strategisch beleidsplan is vertaald in het schoolplan voor 2022-2023, met doorkijk naar 2024 en verder. Het schoolplan is voor de zomer vastgesteld door het MT.

Het SBP is nu uitgewerkt in de managementagenda. Hierin worden ambities gekoppeld aan concrete projecten en in de tijd gepland. De thema's zijn verdeeld onder de conrectoren. Dit is vooral bedoeld als een sturings- en monitoringsysteem. Speerpunten voor 2023 zijn:

- Strategische koers: implementatie van projecten
- Onderwijsvisie, onderwijsontwikkeling en innovatie
- Management en organisatieontwikkeling
- Professionele cultuur
- Voortzetting koers bedrijfsprocessen

Door tijdens studiedagen, in weekberichten en in individuele gesprekken het strategisch beleidsplan en schoolplan onder de aandacht te brengen, begint het SBP steeds meer te leven onder medewerkers en voelen zij zich hiervoor verantwoordelijk.

In het schoolplan 2022-2023 zijn de volgende onderwijskundige uitdagingen beschreven:

Onderwijs

- versterking mentoraat (doorlopend)
- versterking kwaliteit van examenprocedure en toetskwaliteit (landelijke richtlijnen)
- versterking en stroomlijning LOB/ versterking mentoraat (loopbaanoriëntatie, adequate voorbereiding op HO, vooral op competentieniveau)
- doorontwikkeling business-klas naar praktijkvak havo (HavoP; formeel examenvak; landelijke participatie; uitwerken voor alle profielen)
- doorontwikkeling van het gymnasiumonderwijs in de onderbouw
- evaluatie voorprofielen klas 3 en mogelijke follow up
- verdere uitwerking en implementatie mediawijsheid conform reeds genomen besluit
- ontwikkelen van visie op en ervaring met burgerschap
- doorontwikkeling didactische visie; in lijn met het nieuwe SBP

Passend Onderwijs

- aandacht sociaal-emotionele gevolgen corona bij leerlingen
- doorontwikkelen hoogbegaafdheidsprofiel
- focus thema relaties en seksualiteit



NPO

In het kader van de door corona ontstane leervertragingen is door de overheid vanuit het Nationaal Programma Onderwijs (NPO) extra geld voor het onderwijs beschikbaar gesteld om deze vertragingen in te lopen.

NPO-GELDEN	2021 aug- dec bedrag	TOTAAL 2022 bedrag	TOTAAL 2023 bedrag	TOTAAL bedrag
UITGAVEN NPO-GELDEN				
PERSONELE INZET				
Extra 1e klas 2021-2022 (34 lessen = 34/24 fte)	53.250	74.550	0	127.800
Splitsingsfactor van 31 naar 28 deel bovenbouw (1377 -/ - 1332 = 45 lessen = 45/24 fte)	70.500	98.700	0	169.200
Extra 1e klas A1 2022-2023 (30 lessen = 30/24 fte)		46.875	112.500	159.375
Extra 3e klas havo 2022-2023 (27,5 lessen = 27,5/24 fte)		42.969	103.125	146.094
Splitsingsfactor examenklassen 2022-2023 van 31 naar 28 (16 lessen = 16/24 fte)		25.000	60.000	85.000
Extra mentoruren 2021-2022 (15 uur x 23 mentoren ob + 10 uur x 33 mentoren bb = 675 uur = 675/1659 fte)	15.375	21.525	0	36.900
Extra mentoruren 2022-2023 (15 uur x 25 mentoren ob + 10 uur x 31 mentoren bb = 685 uur = 685/1659 fte)		15.484	37.161	52.645
Professionalisering incl. executieve functies		0	31.864	31.864
Extra ondersteuningslessen 2021-2022 p1 912 uur + p2 1092 uur = 2004/1659 fte)	49.476	59.241	0	108.716
Extra ondersteuningslessen 2022-2023 19,72 lessen x 54 uur = 1065 uur = 1028/1659 fte)		24.073	57.776	81.849
Extra ondersteuningslessen 2022-2023 (nog in te vullen, in totaal K€ 75 begroot)		0	19.655	19.655
Extra uren onderwijsassistent boven op ondersteuningslessen (schatting circa 300 uur 2021-2022)	6.750	9.450	0	16.200
Aanstelling extra onderwijsassistent	3.384	6.481	0	9.866
Tijdelijke uitbreiding VOO (0,20 fte) t.b.v. sociaal-emotionele ontwikkeling leerlingen	7.500	18.000	18.000	43.500
Onderwijsassistentie: huiswerktoezicht (eigen personeel: Arwen Krawczak)		3.052	7.324	10.376
Onderwijsassistentie: huiswerktoezicht (inhuur personeel)		0	17.676	17.676
Examentraining		11.230	25.000	36.230
Personele inzet eigen personeel nog niet benoemd		0	0	0
Inhuur personeel: inzet expertleerlingen	520	5.121	2.572	8.213
Inhuur personeel: winterschool	1.125	0	0	1.125
Inhuur personeel: onderwijsassistent	1.295	5.357	0	6.652
Inhuur personeel: inloopondersteuning	5.210	23.594	14.011	42.815
TOTAAL PERSONELE INZET	214.385	490.701	506.664	1.211.750
MATERIËLE KOSTEN INZET				
Hart onder de riem voor alle leerlingen door sturen kaart + ijsbon	2.518	0	0	2.518
Extra activiteiten met leerlingen eind seizoen (Walibi en activiteit kleinere groepen)	32.367	0	0	32.367
Extra activiteiten met leerlingen start seizoen	48.060	0	0	48.060
Extra activiteiten met personeel start seizoen	3.512	0	0	3.512
Huiswerktoezicht en examentraining (inkoop door onderbrengen extern)		0	0	0
Activiteiten leerlingen en medewerkers		0	0	0
TOTAAL MATERIËLE KOSTEN INZET	86.457	0	0	86.457
INVESTERINGEN INZET				
Afschrijvingen Webcams in lokalen t.b.v. online lessen vanuit school	5.494	6.593	6.593	18.680
Afschrijvingen Extra laptops voor stagiaires/klassenhulpen/OP'ers i.v.m. extra inzet onderwijs door corona	2.335	3.113	3.113	8.561
Afschrijvingen Extra investeringen nog niet benoemd	0	0	0	0
TOTAAL INVESTERINGEN INZET	7.829	9.706	9.706	27.241
TOTALE UITGAVEN NPO-GELDEN	308.671	500.408	516.370	1.325.449
INKOMSTEN NPO-GELDEN				
ONTVANGSTEN NPO-GELDEN O.B.V. LEERLINGENAANTAL				
NPO-gelden schooljaar 2021/2022 (1061,5 leerlingen à € 701,16)	744.281	0	0	744.281
NPO-gelden schooljaar 2022/2023 (1106 leerlingen à € 820)		377.883	529.037	906.920
TOTAAL ONTVANGSTEN NPO-GELDEN O.B.V. LEERLINGENAANTAL	744.281	377.883	529.037	1.651.201
TOTALE INKOMSTEN NPO-GELDEN	744.281	377.883	529.037	1.651.201
SALDO TOTALE INKOMSTEN EN UITGAVEN NPO-GELDEN	435.610	-122.524	12.667	325.753
SALDO TOTALE INKOMSTEN EN UITGAVEN NPO-GELDEN CUMULATIEF	435.610	313.086	325.753	325.753



In het schooljaar 2022-2023 is het programma uit 2021-2022 gecontinueerd. De beschikbare middelen op het personele vlak zijn ingezet voor het bijwerken van leerachterstanden door speciale vakinhoudelijke ondersteuning op vooral het daarvoor vrijgemaakte 1e lesuur, het creëren van een extra 1^e klas en 3^e klas, het verkleinen van groepen in de bovenbouw, extra mentoruren, ondersteuningslessen voor het inhalen van leervertragingen, extra inzet voor huiswerkondersteuning en begeleiding in de sociaal-emotionele ontwikkeling van leerlingen.

Het pakket aan maatregelen is tot stand gekomen na een oriënterende scan: havo heeft bijvoorbeeld meer behoefte aan inhoudelijke ondersteuning dan vwo, er is behoefte aan kleinere klassen en clusters, de zorgverlening dient uitgebreid vanwege sterk stijgende behoefte, er is behoefte aan gemeenschappelijke activiteiten (voor zowel leerlingen als medewerkers) en in samenspraak met alle MR-geledingen, vaksecties en het zorgteam. Ten grondslag aan dit pakket heeft de menukaart van het VO gelegen.

De resultaten zijn (nog) niet hard meetbaar. Wel geven leerlingen uit de resonansgroepen aan dat ze ruimschoots gelegenheid krijgen om achterstanden in te halen. De evaluatie zal begin 2023 plaatsvinden. Alsdan zullen eventuele aanpassingen in de besteding van de NPO-middelen worden voorgesteld.

Draaiboeken en procedures

Het Baarnsch Lyceum kent diverse draaiboeken, zoals voor school- en centraal examen, calamiteiten, financiële procedures, onderhandse aanbesteding, veiligheid etc.

Onderwijskundige projecten worden veelal ontwikkeld vanuit een docentontwikkelteam (dot), dat aan de schoolleiding een advies voorlegt.

In het kader van monitoring en evaluatie wordt er gebruik gemaakt van een vast projectformat, waarin zo smart mogelijk doelstellingen en te bereiken resultaten worden beschreven.

Examenresultaten

Separaat verschijnt jaarlijks een overzicht van de examenvakken op school- en op vakniveau. De resultaten worden, mede op basis van de inspectiekaders, intern gewogen en van kleuren voorzien. Op basis daarvan vinden waar nodig gesprekken met secties of individuele medewerkers plaats en worden er verbeterplannen geschreven.

Daarnaast worden in de schoolleiding de andere inspectie-indicatoren jaarlijks doorgenomen en geanalyseerd. Waar nodig vindt er een vertaling naar de organisatie plaats.

Kwaliteitskalender

Alle relevante activiteiten zijn verwerkt in een jaarlijkse kwaliteitskalender, die op basis van de PDCA-cyclus is ingericht.

Toetsing en examinering

Het eindexamenbesluit bepaalt in artikel 31.2 en 31.3 dat het bevoegd gezag jaarlijks een programma van toetsing en afsluiting opstelt en voor 1 oktober aan de kandidaten verstrekt en tevens aan de inspectie toezendt. Het Baarnsch Lyceum heeft aan deze eisen voldaan.



Vorig schooljaar heeft Het Baarnsch Lyceum de examencommissie ingevoerd. Deze examencommissie krijgt meer taken, verantwoordelijkheden en bevoegdheden op het gebied van toetsbeleid en controle op de toetsen.

De commissie heeft het eerste jaarverslag geschreven. De aanbevelingen van de commissie worden besproken met de schoolleiding. Professionalisering van de commissie en verbeteren van de kwaliteit van de toetsen zijn belangrijke thema's. Winst kan geboekt worden bij beleidsrijker toetsen. In dat kader is ook een traject formatief handelen opgestart, in het kader van een onderzoeksopdracht van de opleidingschool Utrechts Model, waarin Het Baarnsch Lyceum participeert. Formatief evalueren is nu schoolbreed beleid en wordt onder leiding van twee interne experts doorontwikkeld.

De toetscommissie richt zich op de toetskwaliteit, in het schoolexamen én alle andere leerjaren en stuurt op een vaste toetsmatrijs per sectie als middel om de kwaliteit van toetsen te waarborgen.

Sociale veiligheid

Alle leerlingen kunnen zijn wie zij zijn op Het Baarnsch Lyceum. Zij moeten zich veilig voelen om hun eigen identiteit vorm te geven en uit te dragen, ongeacht etniciteit, ras, nationaliteit, geloof, gender, seksuele geaardheid en sociale klasse. We werken graag preventief op een versterkende manier aan sociale veiligheid. We besteden, met name in de onderbouw, structureel en zeer serieus aandacht aan pesten en het voorkomen van pestgedrag. Onze school hanteert het pestprotocol "Help, ik word gepest, wat nu???" Mocht er toch iets zijn voorgevallen dat mogelijk onder grensoverschrijdend gedrag valt, dan os daarvoor een vertrouwenspersoon beschikbaar.

Leerlingtevredenheid

In voorjaar 2022 heeft een leerlingtevredenheidsonderzoek plaatsgevonden. De resultaten van Het Baarnsch Lyceum worden hieronder weergegeven en kort toegelicht. De resultaten zijn via scholenopdekaart.nl in te zien

Leerlingtevredenheid 1^e klas Baarnsch Lyceum t.o.v. landelijke Benchmark

Overzicht domeinen	Score	BM
Brugklas	7,28	7,81
OP2. Zicht op ontwikkeling en begeleiding	6,66	7,05
OP2. Zicht op ontwikkeling en begeleiding - Extra c	6,42	6,70
OP3. Pedagogisch-didactisch handelen	6,68	6,72
Pestindicator volgens leerlingen	9,05	9,42
Vensters VO Leerlingen	7,15	7,29
VS1. Veiligheid (KWS)	7,76	8,12



Leerlingtevredenheid 2^e t/m 6^e klas Baarnsch Lyceum t.o.v. landelijke Benchmark

Overzicht domeinen	Score	BM
P2. Zicht op ontwikkeling en begeleiding	7,06	7,05
OP2. Zicht op ontwikkeling en begeleiding - Extra c	6,37	6,70
OP3. Pedagogisch-didactisch handelen	6,36	5,72
Pestindicator volgens leerlingen	9,58	9,42
Vensters VO Leerlingen	7,15	7,29
VS1. Veiligheid (KWS)	8,15	8,12

De gemiddelde uitslag voor zowel de 1e klas als de hogere klassen ligt onder de benchmark. Voor de 1^e klas zijn de scores voor de overige indicatoren lager dan of gelijk aan de benchmark. Voor de hogere klassen is het beeld vergelijkbaar. De leerlingen voelen zich veilig. Voor alle klassen heeft de feedback van leerlingen betrekking op de extra ondersteuning die de school biedt. In de 1^e klas is zicht op ontwikkeling en begeleiding een aandachtspunt; voor de hogere klassen is dit met name pedagogisch-didactisch handelen. Er ligt met name een uitdaging in het motiveren van leerlingen, die de school zeer ter harte neemt.

Oudertevredenheid

In voorjaar 2022 heeft een oudertevredenheidsonderzoek plaatsgevonden.

Oudertevredenheid 1^e klas Baarnsch Lyceum t.o.v. landelijke Benchmark

Overzicht domeinen	Score	BM
Brugklas 1e helft	7,21	7,65
OP2. Zicht op begeleiding	6,47	7,19
OP2. Zicht op ontwikkeling	6,43	6,77
OP2. Zicht op ontwikkeling en begeleiding - Extr	6,43	6,79
OR1. Resultaten.	6,81	6,98
Pestindicator volgens ouders	9,07	9,28
SKA3. Evaluatie, verantwoording en dialoog	5,96	6,54
Vensters VO Ouders	7,96	7,93
VS1. Veiligheid volgens ouders	8,55	8,58

Oudertevredenheid 2^e t/m 6^e klas Baarnsch Lyceum t.o.v. landelijke Benchmark

Overzicht domeinen	Score	BM
OP2. Zicht op begeleiding	6,75	7,10
OP2. Zicht op ontwikkeling	6,53	6,77
OP2. Zicht op ontwikkeling en begeleiding - Extr	6,35	6,79
OR1. Resultaten.	6,77	6,98
Pestindicator volgens ouders	9,42	9,28
SKA3. Evaluatie, verantwoording en dialoog	6,14	6,54
Vensters VO Ouders	7,77	7,93
VS1. Veiligheid volgens ouders	8,83	8,58



De geënquêteerde leerlingen en ouders zijn over het algemeen redelijk tevreden. De resultaten wijken nauwelijks af van die van het afgelopen jaar en liggen nog steeds enigszins onder ons ambitieniveau.

Ouders en leerlingen zijn tevreden over sfeer en veiligheid. Kinderen gaan met plezier naar school. In het algemeen zijn een aantal thema's in de feedback zichtbaar. Ouders en leerlingen geven aan dat ze minder tevreden zijn over maatwerk voor de leerling zoals de ondersteuning van de leerling bij achterstanden. Ook het leren omgaan met problemen kan worden verbeterd. Zowel leerlingen als ouders zijn kritisch over het motiveren van leerlingen. Wellicht speelt actualiteit in onderwijsprogramma's hierin een rol.

Ouders zijn minder tevreden over de lesuitval, dat vooral een gevolg is van corona. Lesuitval als gevolg van andere activiteiten wordt ook genoemd en zal kritisch worden gevolgd.

Uit de schriftelijke informatie wordt ook duidelijk dat er onder de ouders tegengestelde visies bestaan die moeilijk overbrugd kunnen worden: een groep ouders vindt de school te prestatiegericht; een groep ouders vindt dat de school zich te veel op extra's richt en meer degelijk klassikaal onderwijs moet verzorgen.

Samenwerking en externe partijen

Stichting CVO Soest

Het Baarnsch Lyceum deelt het gebouw met De Waldheim mavo, onderdeel van stichting CVO (Christelijk Voortgezet Onderwijs) Baarn/Soest. Door middel van een samenwerkingsovereenkomst tussen Het Baarnsch Lyceum en De Waldheim mavo (later CVO) zijn afspraken over het beheer en gebruik van de gemeenschappelijke voorzieningen en bijbehorende kosten gemaakt op basis van een aantal verdeelsleutels. De kosten worden jaarlijks doorbelast.

Naast De Waldheim mavo maakt ook het Griffland College deel uit van deze stichting. Met ingang van 1 januari 2023 valt ook het Griffland College onder het energiecontract van Het Baarnsch Lyceum, met goedkeuring van De Vrije Energie Producent en tussenpersoon Hellemans Consultancy. De gemaakte afspraken zijn in een overeenkomst tussen Het Baarnsch Lyceum en Stichting CVO vastgelegd.

Op dit moment is er geen sprake van verdergaande samenwerking. De bestuurder van stichting CVO heeft aangegeven meer samenwerking te willen, m.n. op het gebied van ondersteunende diensten.

Het Baarnsch Lyceum participeert in diverse al dan niet regionale overleggen en samenwerkingsverbanden Samenwerkingsverband VO Eemland Zuid Utrecht.

In dit samenwerkingsverband wordt het Passend Onderwijs binnen de regio vormgegeven. De rector-bestuurder is lid van het bestuur en van het directiebestuur van dit Samenwerkingsverband.

– Bestuurlijk overleg POVO Eemland

Dit overleg vindt plaats tussen de besturen van de scholen voor voortgezet onderwijs en de samenwerkingsverbanden PO en VO in de stad Amersfoort en regio Eemland onder voorzitterschap van een onafhankelijk voorzitter.

– Overleg VO-kamer Eemland

In dit overleg zijn de besturen van alle VO-scholen uit de regio Eemland vertegenwoordigd.

– Besturenoverleg Baarn

Dit overleg vindt plaats tussen de schoolbesturen en de gemeente Baarn onder voorzitterschap van de directeur-bestuurder van PCBO Soest.

– LEA Baarn



Onder voorzitterschap van de wethouder van Onderwijs Baarn bespreken bestuurders (of vertegenwoordigers) uit het onderwijsveld Baarn, zoals PO, VO, SO en samenwerkingsverbanden, aan onderwijs gelieerde organisatie en ambtenaren Onderwijs uit gemeente Baarn de ontwikkelingen in de regio.

- Amersfoortse Contactraad (ACR)
Een conrector participeert in de Amersfoortse Contractraad, waarin alle vo-scholen in Amersfoort en Baarn/Soest zijn vertegenwoordigd. Hier worden o.a. afspraken gemaakt over werving in relatie tot het primaire onderwijs. De ACR bewaakt en evalueert de naleving van de afspraken.
- Stuurgroep Academische Opleidingsschool (AOS)
Het Baarnsch Lyceum is opleidingsschool en participeert in de AOS HUM (Academische Opleidingsschool Het Utrechts Model). De rector-bestuurder neemt deel aan de stuurgroep vergaderingen onder voorzitterschap van de projectleider Academische Opleidingsschool van Hogeschool Utrecht.
- Onderwijspact Utrecht Leert
Het Onderwijspact, waarvan Het Baarnsch Lyceum lid is, is een regiobreed bestuurlijk netwerk en de drie sub-regio's: Utrecht Stad, Amersfoort en Ring Utrecht, waarin schoolbesturen en lerarenopleidingen uit regio Utrecht samenwerken met als doel het lerarentekort in de regio aan te pakken en op innovatieve wijze te kijken naar het opleiden van nieuwe leraren.
- VO-raad
De rector-bestuurder is q.q. stemgerechtigd in de ledenvergadering.
- HAVO Platform (HAVO-P)
Het Baarnsch Lyceum participeert in de ontwikkeling van een praktijkgericht vak op examenniveau. Dit vak is met ingang van 1 augustus 2022 ingevoerd worden, waarmee Het Baarnsch Lyceum zich in de voorste gelederen bevindt.
- Havisten Competent (HaCo)
Het Baarnsch Lyceum participeert in het netwerk Havisten Competent, waarin 35 havo scholen in Nederland streven naar beter onderwijs voor de havo-leerling en een soepele overgang naar het hbo. De scholen hebben ieder hun eigen aanpak. Centraal staan steeds de voor het hbo relevante competenties. Uit onderzoek blijkt dat onze oud-leerlingen in het hoger onderwijs aantoonbaar voordeel hebben ten opzichte van andere studenten (onderzoek Kohnstamm Instituut, 2010).
- Nederlands Unesco-scholennetwerk
De Nederlandse tak van het Unesco-scholennetwerk telt 74 scholen, waaronder 21 oriëntatiescholen. Dit zijn scholen voor basisonderwijs, middelbaar onderwijs, beroepsonderwijs en lerarenopleidingen. Het Baarnsch Lyceum is formeel lid van dit netwerk.

Algemene Verordening Gegevensbescherming en beveiliging

Sinds de invoering van de meldplicht datalekken per 1 januari 2016 zijn we ons sterker bewust van het borgen en beschermen van persoonsgegevens. Er is overzicht van wie wat doet en wie waar bij kan. Bovendien is er een schema "wat te doen als". Ook op IT-gebied is de beveiliging op meerdere punten verbeterd. Om te komen tot een betere beveiliging ter bescherming tegen hedendaagse cyberrisico's is er een aantal stappen genomen in 2022.



Als eerste is er gekozen om de Windows updates en security patches naar een hoger plan te brengen door te gaan werken met tooling die dit dagelijks controleert en bijstuurt en waar we intern het niveau van kunnen sturen en monitoren.

Daarnaast is de Antivirus oplossing verbeterd door te kiezen voor een uitgebreide versie met antimalware en ransomware systemen voor onze devices.

De door Het Baarnsch Lyceum gebruikte bronsystemen Afas en SomToday werken al met een zogenaamde tweefactor authenticatie waardoor deze informatie al extra beveiligd is.

De te nemen stappen in 2023 bestaan uit een verhoging van de algemene authenticatie door een plan te maken voor overstap naar Office 365 met tweefactor authenticatie en een zogenaamde Identity en Access Management (IAM) oplossing om in, uit en doorstroom van accounts met bijbehorende rechten te automatiseren vanuit ons bronsysteem.

De applicaties we daarnaast willen gebruiken, zullen proberen via Single Sign On aanhaken waarbij weer het bronsysteem inclusief verplichte tweefactor authenticatie als basis zal dienen voor het inloggen.

Op deze wijze kunnen AVG en beveiliging op een gewenst niveau garanderen.

Sinds 2018 is in Europa de Algemene Verordening Gegevensbescherming (AVG) van kracht. Hierin staat onder meer dat organisaties intern hun privacy(beleid) beter moeten organiseren. Privacy moet een belangrijke plaats krijgen en houden. Er zijn met alle derden die voor of met onze gegevens werken verwerkingsovereenkomsten gesloten, de medewerkers zijn geïnformeerd over de AVG, ouders hebben een toestemmingsformulier beeldgebruik ontvangen, er is een basis voor het dataregister medewerkers en leerlingen opgesteld en de Functionaris Gegevensbescherming is aangesteld. Deze taak was belegd bij de voormalig controller en is inmiddels extern belegd, bij de CED-groep.



3. Facilitair

3.1 Huisvesting

Sinds 2010 is Het Baarnsch Lyceum gevestigd op een prachtige locatie aan de Torenlaan 83 in Baarn. Met het huidige leerlingenaantal van ruim 1100 leerlingen is de ruimte in de permanente huisvesting aan de Torenlaan te beperkt. Op het terrein aan de Torenlaan is in september 2020 al een noodgebouw met 2 lokalen geplaatst. Voor deze units is een vergunning afgegeven tot en met medio 2025. Deze tijdelijke uitbreiding van 255 m² is niet meegerekend als onderwijscapaciteit. Met ingang van augustus 2021 heeft verdere uitbreiding van de ruimte plaatsgevonden door huur van twee lokalen in de basisschool De Uitkijck in Baarn.

De verwachte toename van het aantal leerlingen zal leiden tot een tekort aan lokalen. Daarnaast zal bij toename van het aantal leerlingen ook meer huisvesting voor onderwyzend en ondersteunend personeel nodig zijn. Deze ontwikkeling noopt om niet alleen naar mogelijke uitbreiding van ruimte, maar ook nog eens kritisch naar de bezetting van lokalen en de mogelijkheden van flexplekken te kijken.

Integraal Huisvestingsplan Onderwijs Baarn

Het Integraal Huisvestingsplan Onderwijs (IHP) Baarn 2022-2041 is in september 2022 door de gemeente vastgesteld. In het IHP van de gemeente Baarn is rekening gehouden met uitbreiding van de huisvesting van Het Baarnsch Lyceum op het terrein aan de Torenlaan. De door de gemeente Baarn voorziene uitbreiding is gebaseerd op de in het IHP opgenomen leerlingprognose en gaat uit van ruim 1090 leerlingen in 2025, het jaar waarin de gemeente Baarn de uitbreiding van de huisvesting op het terrein aan de Torenlaan hoopt te realiseren. De prognose van DUO komt op ongeveer 1150 leerlingen en de realistische prognose van Het Baarnsch Lyceum zelfs op circa 1200 leerlingen in 2025.

Op basis van het huidige gebruik lijkt echter de situatie te ontstaan dat Het Baarnsch Lyceum de door de gemeente

Baarn te realiseren capaciteit nodig zal hebben boven op de huidige ruimtecapaciteit die is gecreëerd met de huur van het noodgebouw en de lokalen bij De Uitkijck. Dit stelt de school voor de uitdaging om samen met de gemeente Baarn te bezien hoe de mogelijke, groter dan eerder voorziene, groei het hoofd kan worden geboden.

Herinrichting medewerkerskamer en werkplekken

Het afgelopen jaar is de herinrichting van de medewerkerskamer besproken. De visie Samen leren voor het leven heeft consequenties voor het werken en leren van medewerkers (en leerlingen) op school.

Vastgesteld is de herinrichting van de medewerkerskamer in samenhang met herinrichting van flexibele werkplekken en sectiekamers op te pakken.

Eigendomssituatie

In 2010 is de nieuwbouw van Het Baarnsch Lyceum gerealiseerd, waarvoor door stichting Het Baarnsch Lyceum extra grond is aangekocht en is een gezamenlijk gebouw met De Waldheim mavo ontstaan. Echter, toentertijd is verzuimd de eigendomsverhoudingen tussen aan te passen. Dit is geen gewenste situatie en had bij een eventuele decentralisatie van huisvestingsmiddelen voor problemen kunnen zorgen. Daarnaast was het ook niet de intentie van de partijen die bij de



nieuwbouw betrokken waren. De bestuurder van stichting CVO Baarn/Soest en de bestuurder van Het Baarnsch Lyceum hebben overlegd met de resterende leden van de stichting nieuwbouw en hebben geconcludeerd dat bovenstaande situatie niet gewenst is. Ondanks meerdere overleggen en een conceptvoorstel om dit op te lossen is hieraan geen opvolging gegeven. Inmiddels heeft de gemeente Baarn een notitie opgesteld om de eigendomssituatie op te lossen.

Meerjarenonderhoudsplan (MJOP)

De verwachte investeringen in de gebouwgebonden voorzieningen zijn in het meerjarenonderhoudsplan (MJOP) opgenomen. Dit MJOP wordt regelmatig geactualiseerd en vormt de basis voor de in de meerjarenbegroting opgenomen gebouwgebonden investeringen. Het gebouw verkeert na 10 jaar in uitstekende staat. Er worden in 2029-2030 en 2039 grote herinvesteringen en groot onderhoud verwacht die ook in de meerjarenbegroting zijn meegenomen. Momenteel wordt gewerkt aan een update van het MJOP, welke in het 1^e kwartaal 2023 gereed moet zijn.

De gebouwgebonden investeringen werden tot en met 2017 uit de voorziening groot onderhoud gefinancierd waarbij deze investeringen vanaf 2018 worden geactiveerd. Met het vervallen van die voorziening is overgestapt op de componentenmethode, waarbij deze investeringen worden geactiveerd en vervolgens afgeschreven. Voor deze investeringen is de komende jaren een bedrag van gemiddeld circa K€ 125 per jaar nodig. Dit bedrag zal bij elkaar moeten worden 'gespaard' door gedurende een aantal jaren een resultaat van minstens K€ 125 te realiseren, waarbij per jaar K€ 125 aan de bestemmingsreserve groot onderhoud kan worden toegevoegd. Momenteel bevindt de bestemmingsreserve zich nog in de opbouwfase.

Investeringen en onderhoud

De ontruimingsinstallatie (ORI) is in verband met toenemende reparatiekosten aan vervanging toe, zeker als onderdelen niet meer leverbaar zijn. De vervanging kon niet meer gerealiseerd worden in 2022 als gevolg van lange lever- en doorlooptijden bij de leverancier. Begin 2023 is de vervanging gepland. Het installeren van CO2-meters is inmiddels een wettelijke verplichting en zijn in 2022 aangebracht in hoofdgebouw, porto's en De Uitkijck.

Het terrein bedraagt 65.000 m² en vraagt veel aandacht, enerzijds m.b.t. dagelijks onderhoud en inzet van een medewerker met afstand tot arbeidsmarkt, anderzijds o.g.v. het terrein zelf.

De mogelijkheden voor laadpalen zijn onderzocht. Vanwege zeer grote afstand hoofd verdeelkast naar P-terrein is de investering buitenproportioneel en is voorlopig on hold gezet.

Schoonmaak

De schoonmaak en de uitbating van de leerlingkantine zijn uitbesteed. De schoonmaak is in 2018 Europees aanbesteed. De uitkomst is dat vanaf 2019 het huidige schoonmaakbedrijf 4 jaar met optie van nog eens 4 jaren bij ons de schoonmaak verzorgt.



3.2 IT-ontwikkelingen

In 2022 is een risico scan ten aanzien van de IT-omgeving uitgevoerd. Daarin is een aantal risico's met hoge prioriteit benoemd, die in 2022 zijn opgelost (zie ook onder AVG en cybersecurity).

De website is geactualiseerd en is begin 2023 live gegaan.

Eind 2022 is het projectplan voor het schoolportaal goedgekeurd, waarbij de implementatie is voorzien in januari 2023. Gekozen is voor een gefaseerde implementatie van het pakket met doel volledige ingebruikname met ingang van augustus 2023.

3.3 Boekenfonds en leermiddelenbeleid

Het Baarnsch Lyceum kent sinds enkele jaren een intern boekenfonds. De ontwikkelingen op de markt van leermiddelen, waar traditionele monopolies steeds meer doorbroken worden en een nieuwe mix uit folio en digitale leermiddelen ontstaat, vraagt om een inhoudelijke bezinning op het leermiddelenbeleid en de financiële consequenties daarvan. Een nieuwe trend is dat uitgevers steeds meer met licenties werken, en boeken additioneel worden. Dat zet het organisatiemodel van Het Baarnsch Lyceum, waarbij op boeken wordt afgeschreven, sterk onder druk en heeft een kostenverhogend effect. De vraag doet zich voor of de school op termijn toch niet beter in een brede aanbesteding kan participeren.

Het Baarnsch kiest voor een vorm van blended learning met een mix van digitale leermiddelen en folio. Op die manier wil Het Baarnsch Lyceum gebruik maken van de moderne technologie en tegelijkertijd uitdrukking geven aan de interactie docent-leerling. Daarnaast blijkt uit onderzoek dat in een aantal gevallen folio effectiever voor het leerproces is.

Het Baarnsch Lyceum heeft in 2020 besloten dat alle leerlingen vanaf schooljaar 2020-2021 over een eigen device moeten kunnen beschikken, waarvoor een leaseconstructie met een externe partij wordt gefaciliteerd.

Met in het licht van de aanhoudende coronaproblematiek in het jaar 2022 is dat een goede keuze gebleken. Wel blijft een punt van zorg dat een device als leermiddel niet door de overheid wordt bekostigd, waardoor ouders zelf deze kosten moeten dragen.



4. HRM

Strategisch personeelsbeleid en begeleiding startende docenten

In het SBP 2022-2026 zijn onze strategische ambities verwoord. Alle medewerkers op Het Baarnsch Lyceum die dragen daaraan bij en zijn samen bepalend zijn voor de kwaliteit van de school en voor het beeld dat de leerlingen, hun ouders en de buitenwereld van de school hebben. Goede docenten met kennis en pedagogisch vermogen zijn bepalend voor de kwaliteit van het onderwijs. Een goede ondersteuningsstructuur zorgt ervoor dat docenten zich op hun primaire taak kunnen richten.

Om ervoor te zorgen dat die ruim honderd mensen succesvol zijn in hun werk en er plezier aan beleven, werken we vanuit een strategische visie, maar dit beleid is Het strategisch personeelsbeleid is niet integraal geformuleerd.

De ontwikkeling van een nieuwe gesprekscyclus, waarin professionalisering en ontwikkeling van alle medewerkers een vast onderwerp zijn, heeft al geleid tot concreet beleid. Aandacht voor verzuim inclusief een verzuimtraining voor alle leidinggevenden heeft bijgedragen tot aanscherping van het bestaand beleid.

Het Baarnsch Lyceum wil een aantrekkelijke werkgever zijn, voor zittende medewerkers maar ook met het oog op de werving van nieuwe medewerkers. Kern daarvan is dat er op basis van geven en nemen veel maatwerk mogelijk is.

Het Baarnsch Lyceum heeft een aantal arbeidsvoorwaarden gecreëerd die karakteristiek zijn voor de school en boven cao vo. Het Baarnsch Lyceum kent een generatiepact om werknemers tegen gunstige voorwaarden naar het pensioen te laten toegroeien. Voor de OOP-schalen 3-7 geldt een structurele Het Baarnsch Lyceum-toeslag boven de cao-vo.

Naast medewerkers in loondienst, kent Het Baarnsch Lyceum ook een aantal zzp'ers die werkzaamheden voor de school verrichten. Daarnaast zijn de meer dan 10 vrijwilligers, die in de mediatheek en de oudercommissie veel werk verzetten, van onmisbare waarde voor de school.

Het Baarnsch Lyceum heeft als beleid om uitzendbureaus en tussenpersonen bij het aantrekken van docenten zoveel mogelijk buiten de deur te houden.

Als gevolg van een aantal interne ontwikkelingen is aan de structurele doorontwikkeling van het strategisch personeelsbeleid nog beperkt uitvoering gegeven. In 2023 wordt beoogd het strategisch personeelsbeleid verder vorm te geven in afstemming met de PMR. Het budget dat daarvoor bestemd is wordt vanaf dan ingezet.

Werkdrukmiddelen

De werkdrukmiddelen zijn laat in het jaar beschikt ontvangen. In totaal gaat het om een bedrag van financieel belang van € 361.000. Deze zijn als baten in het boekjaar verwerkt en als bestemmingsreserve beschikbaar. Voor de individuele werkdrukmiddelen is besloten deze in principe uit te betalen (voor dit eerste jaar). Dit gebeurt in februari 2023. Ook de collectieve werkdrukmiddelen zijn niet meer in 2022 opgepakt. Met betrekking tot de besteding van de collectieve middelen in 2022/2023 treden de rector en

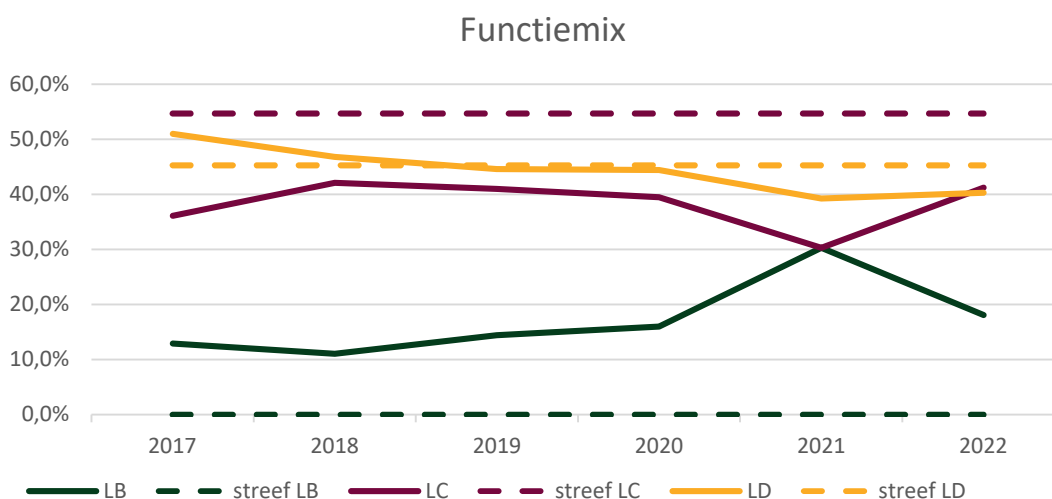


PMR in overleg. De wijze waarop de evaluatie van besteding van de middelen zal plaatsvinden is nog onderdeel van de te maken afspraken.

Funciemix

Sinds augustus 2016 geldt de gehanteerde streefmix voor Het Baarnsch Lyceum 54,7% LC en 45,3% LD, die in overleg met PMR en bestuur zijn vastgesteld. Onderstaand is de realisatie over de afgelopen jaren weergegeven.

Schaal	2017	2018	2019	2020	2021	2022
LB	12,9%	11,1%	14,4%	16,0%	30,3%	18,1%
streef LB	0,0%	0,0%	0,0%	0,0%	0,0%	0,0%
LC	36,1%	42,1%	41,0%	39,5%	30,3%	41,2%
streef LC	54,7%	54,7%	54,7%	54,7%	54,7%	54,7%
LD	51,0%	46,8%	44,6%	44,4%	39,3%	40,3%
streef LD	45,3%	45,3%	45,3%	45,3%	45,3%	45,3%



Als gevolg van het feit dat een aantal medewerkers nog studerende is voor een bevoegdheid, is het percentage LB relatief hoog. Ook de extra aanwas van personeel voor het uitvoeren van de NPO-activiteiten heeft grotendeels in de vorm van jong personeel plaatsgevonden. Daarnaast zijn medewerkers in LB geworven. Deze laatste categorie zal echter bij gebleken geschiktheid op basis van de funciemix binnen drie jaar naar LC doorstromen.

Funciemix en loopbaanperspectief

De financiële situatie van Het Baarnsch Lyceum en de omvang van de school beperkt de mogelijkheden om het beleid ten aanzien van loopbaanontwikkeling en funciemix te implementeren. Doorrekening van de streefcijfers funciemix toont de grote financiële consequenties van het daadwerkelijk bereiken van de nagestreefde funciemix. Duidelijk is dat de al eerder aangekondigde herijking van de voorheen gehanteerde streefmix noodzakelijk is. In die herijking zou ook het staande beleid om medewerkers in LB-functies binnen 3 jaar na indiensttreding te promoveren naar een LC-functie betrokken moeten worden. De notitie Funciemix is in ontwikkeling.



Ook in het loopbaanperspectief van docenten is herijking van dit beleid van groot belang, zodat getalenteerde docenten een perspectief kan worden geboden. Doorgroei naar managementfuncties is nauwelijks mogelijk als gevolg van de beperkte omvang van de school en lage mobiliteit binnen het huidige managementteam.

Bestuurder en PMR hebben afgesproken met elkaar en de docenten in gesprek te gaan over een nieuwe visie op de functiemix, die recht doet aan wat de school nodig heeft maar docenten ook perspectief op doorgroei biedt.

Betaalbaar loonbouwwerk

Belangrijk voor het loonbouwwerk blijft wel dat bij werving zoveel mogelijk het principe jong voor oud wordt toegepast om de gemiddelde personeelslast niet te snel te laten oplopen.

Medewerkerstevredenheid

Het medewerkerstevredenheidsonderzoek vindt 2-jarlijks plaats. In november 2021 heeft het laatste onderzoek plaatsgevonden.

De resultaten waren positief en waren hoger dan de benchmark. De gemiddelde uitslag (OP en OOP) ligt rond de benchmark (BM): (7,17 vs. 7,11). Medewerkers zijn over het algemeen tevreden over het werk op Het Baarnsch Lyceum. Medewerkers zijn meer dan gemiddeld tevreden over arbeidsvoorwaarden en arbeidsomstandigheden.

Een aantal onderwerpen vielen ten opzichte van de benchmark negatief op: visie van de schoolleiding, betrokkenheid bij veranderingen, vernieuwingsbereidheid, werkdruk, vitaliteit, aanspreekcultuur, informatievoorziening & communicatie en visie van de schoolleiding.

Door de implementatie van het Strategisch Beleidsplan (SBP) en het ingezette cultuurtraject is in 2022 een aantal onderwerpen opgepakt, zoals visie van de schoolleiding, betrokkenheid bij veranderingen en aanspreekcultuur.

Het beleid ten aanzien van de besteding en invulling van werkdruk verlagende middelen, met zowel een individuele als een collectief deel, zullen in samenspraak met MR en medewerkers worden ontwikkeld. De conceptnotitie Werkdrukverlichting 2023-2024 is ter bespreking aangeboden aan de MR.

Vitaliteit en arbeidsomstandigheden

In het kader van personeelszorg heeft de directie samen met de personeelsfunctionaris regelmatig overleg met de aan de Arbodienst verbonden bedrijfsarts. In dit sociaal medisch overleg worden niet alleen de zieke medewerkers maar ook de arbeidsomstandigheden besproken. Werkdruk en taakzwaarte is een belangrijk item onder met name het onderwijzend personeel.

Ten aanzien van vitaliteit en gezondheid is het afgelopen jaar een onderzoek naar ernstige ziektegevallen uitgevoerd. Uit dit onderzoek blijkt dat er geen verband tussen het pand aan de Torenlaan 81-83 en de serieuze ziektegevallen onder het personeel de afgelopen jaren. Tijdens MR vergaderingen is de mogelijkheid van het aanbieden van een gezondheidsscan en sport ter sprake gekomen. Afgesproken is dat een vitaliteitsbeleid zal worden ontwikkeld.



Ziekteverzuim

Het percentage ziekteverzuim geeft een aanwijzing van de omvang van het verzuim in relatie tot de arbeidscapaciteit en is op een school van geringe omvang zeer afhankelijk van het aantal langdurig zieken. Het ziekteverzuim op Het Baarnsch Lyceum beweegt zich de laatste jaren rond het referentieniveau.

Verzuimcategorie	2018	2019	2020	2021	2022
Extra lang	0,72%	0,43%	0,69%	0,26%	1,39%
Lang	0,76%	3,05%	2,70%	2,46%	0,83%
Middellang	0,41%	0,70%	0,82%	0,82%	0,34%
Kort	0,94%	0,83%	0,60%	0,84%	3,29%
TOTAAL	2,83%	5,01%	4,81%	4,38%	5,85%
<i>Ziekmeldfrequentie</i>	<i>1,22</i>	<i>1,09</i>	<i>0,95</i>	<i>1,09</i>	<i>1,54</i>

Sinds 2019 vertonen de verzuimcijfers een duidelijke trendbreuk ten opzichte van de jaren ervoor en wordt voornamelijk veroorzaakt door langdurig niet-werkgerelateerd verzuim. Het verzuimpercentage in 2022 is vrij stabiel (rond 5,75%), maar wel stijgend. We zien dat het landelijk verzuim toeneemt.

Het is belangrijk dat het verzuimbeleid goed wordt uitgevoerd door alle leidinggevenden. Om die reden hebben alle leidinggevenden in december een training Verzuim gevolgd. Ook is het verzuimprotocol aangescherpt en is het periodieke overleg met de bedrijfsarts opnieuw vormgegeven.

Regelmatig verstuurt afdeling HR een overzicht van frequent verzuim. Na 3x nodigt de leidinggevende de medewerker uit voor een gesprek om tijdig mogelijk verzuim te signaleren. Hoewel een deel van de toename te wijten is aan factoren, die de school niet in de hand heeft, zet de school extra in op preventie, om beginnende klachten vroegtijdig te onderkennen en daarop preventief te interveniëren.

Gesprekscyclus

De afgelopen twee schooljaren zijn er door verschillende omstandigheden (m.n. corona en wijzigingen binnen de schoolleiding) met de 'zittende' medewerkers alleen structurele startgesprekken gevoerd aan het begin van het schooljaar. Dit schooljaar is er, mede door het besluit om de taak en gedeelde verantwoordelijkheid voor leerlingzaken te beleggen bij leerjaarcoördinatoren meer ruimte en aandacht voor de gesprekken en professionalisering van de medewerkers.

De 'gesprekscyclus nieuwe stijl', waar het *Amo(r)- model ons uitgangspunt is, is dit studiejaar ingegaan. De gesprekscyclus is in lijn met de huidige cao. Voorgaande jaren werd dit gekenmerkt door functionerings- en beoordelingsgesprekken. De gesprekscyclus nieuwe stijl is meer ontwikkelingsgericht. De resultaten en uitkomsten van de ingezette instrumenten zoals de lesbezoeken, leerlingenenquêtes en de input met de gespreksformulieren in AFAS vormen de basis van de start- en voortgangsgesprekken, waar afspraken over ontwikkeling en professionalisering worden gemaakt.

Professionalisering

In de notitie Professionaliseringsplan Het Baarnsch Lyceum 2021-2022 worden de scholings- en professionaliseringsambities verder uiteengezet.



Onderdelen van de professionalisering op onze school:

1. Gesprekscyclus:
De conrector monitort de bekwaamheidseisen van de docent door lesobservaties en via de gesprekkencyclus en bespreekt de conrector de competenties van docenten.
2. Inductie:
Startende leraren (1-3 jaar ervaring) en nieuwe docenten op school nemen deel aan een inwerktraject, zoals introductie in de school, informatievoorziening, individuele coaching en themabijeenkomsten.
3. Interne scholing:
Docenten en medewerkers nemen deel aan ontwikkel- en studiedagen
4. Externe scholing:
Alle collega's hebben de mogelijkheid om zichzelf te ontwikkelen. Daarvoor is een studiebudget beschikbaar. We wijzen collega's actief op de mogelijkheden van de lerarenbeurs. Uit de gesprekkencyclus kan blijken dat maatwerk passend is voor de ontwikkeling van collega's.
5. Maatwerk:
Extra coaching op aanvraag of externe scholing i.o.m. conrector en na akkoord van de rector-bestuurder
6. (Academische) Opleidingsschool (AOS):
Het Baarnsch Lyceum stimuleert als (Academische) Opleidingsschool leren en onderzoeken bij studenten en collega's. De AOS werkt als vliegwiel voor professionalisering binnen de school.

Academische Opleidingsschool (AOS)

Het Baarnsch Lyceum is opleidingsschool en participeert in de AOS HUM (Academische Opleidingsschool Het Utrechts Model). Door het aanbieden van stageplaatsen verzorgt Het Baarnsch Lyceum een deel van de opleiding van aankomende docenten in samenwerking met het HBO of universiteit. Dit jaar lopen 15 studenten uit verschillende jaren van hun opleiding bij HU, HKU of UU-stage bij Het Baarnsch Lyceum. Dat houdt in er veel studenten op school te zien zijn, die waarnemingen doen, lessen verzorgen of onderzoek doen onder verantwoordelijkheid van een bevoegd docent.

Formatieve bezetting

In 2022 is weer in alle vacatures voorzien. Ook Het Baarnsch Lyceum heeft last van de krapte op de arbeidsmarkt, die zich over steeds meer vakken uitstrekt. Daarnaast had de school last van een duidelijk groter langdurig verzuim van medewerkers, terwijl vervanging nog moeilijker was te vinden. Dit heeft op sommige vaksecties wel een wissel getrokken.

Van de 90,5 fte aan personeel heeft 73,3 fte een vaste aanstelling en 17,2 fte (19%) een (deels) tijdelijke aanstelling.

Uitkering na ontslag

Het aantal oud-medewerkers waarvoor de school mee betaalt, is beperkt tot 2, waarvan 1 inmiddels een nieuwe baan heeft. Met medewerkers met een uitkering na ontslag contact gehouden, ten einde een nieuwe werkring te vinden.



Klachten en bezwaren

Het Baarnsch Lyceum kent een klachten en klokkenluidersregeling. In het kader van de klachtenregeling zijn twee interne vertrouwenspersoon voor leerlingen en medewerkers aangesteld. Ook kent Het Baarnsch Lyceum een externe vertrouwenspersoon, aangesloten bij CED-groep. De taakbeschrijving, klachtenregeling en werkwijze worden momenteel geactualiseerd. In 2022 zijn geen formele klachten ingediend.



5. Onderwijs

5.1 Toelating

Het Baarnsch Lyceum streeft naar een aanname van ongeveer 195 leerlingen in leerjaar 1; 15 leerlingen van vmbo-t naar havo 4; 10-15 leerlingen van havo 5 naar vwo 5.

Het Baarnsch Lyceum hanteert ten aanzien van het gewenste aantal aanmeldingen de volgende overwegingen:

- Het Baarnsch Lyceum hecht aan een cultuur van kennen en gekend worden;
- Het Baarnsch Lyceum heeft een adequate verhouding tussen primair proces en overhead bij ongeveer 1100 leerlingen;
- De demografische ontwikkelingen in de regio Baarn/Soest/Spakenburg-Bunschoten laten een verdere en duurzame stijging van de doelgroep zien. Het Baarnsch Lyceum wil leerlingen die bewust voor de school kiezen, een plek aanbieden.

Het Baarnsch Lyceum streeft naar een leerlingenaantal van rond 1100. Hieruit volgt dat er ruimte is voor maximaal zeven brugklassen. In 2018 hebben zich 193 leerlingen aangemeld, in 2019 177, in 2020 205, in 2021 204 en in 2022 209. De aanmeldingen vertonen overall een stijgende lijn, waardoor de school boven de 1100 leerlingen uitgroeit. Dit brengt huisvestingsissues met zich mee, omdat het schoolgebouw berekend is op 950 leerlingen. Naast een tijdelijke vleugel beschikt Het Baarnsch Lyceum nu ook over de eerste verdieping van basisschool De Uitkijck in Baarn.

Het aantal leerlingen per 1 oktober 2022 bedraagt 1112, waarvan 3 VAVO-leerlingen. De aanmelding zijn redelijk gelijkmatig verdeeld over havo 1 en atheneum 1 en gymnasium 1 in de verhouding 40%, 35% en 25%.

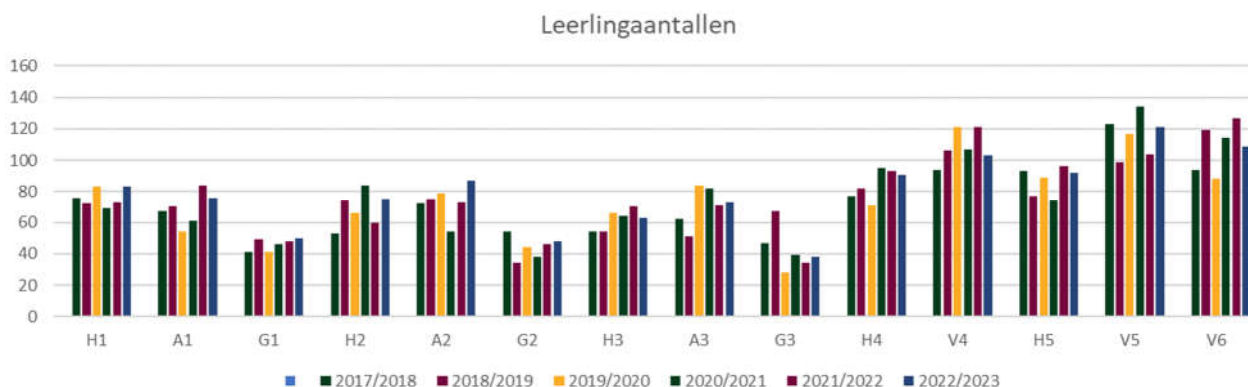
Doorstroom havo-vwo

De doorstroom van havo-gediplomeerden naar het vwo neemt de laatste jaren sterk toe, wat de school toejuicht. Leerlingen ontwikkelen zich in verschillende tempo's. Daarom is 'stapelen' in het belang van de ontwikkeling van de leerlingen. Met name de bovenbouwdoorstroom is nog steeds hoog en zijn doorstroompercentages voor Havo en VWO 10% hoger dan de landelijke norm van de inspectie.

5.2 Ontwikkeling leerlingenaantallen

Schooljaar	H1	A1	G1	H2	A2	G2	H3	A3	G3	H4	V4	H5	V5	V6	TOTAAL (excl. VAVO)	VAVO*	TOTAAL (incl. VAVO)
2017/2018	76	67	41	53	72	54	54	62	47	77	94	93	123	94	1007	1	1008
2018/2019	72	70	49	74	75	34	54	51	67	82	106	77	99	119	1029	6	1035
2019/2020	83	54	41	66	79	44	66	84	28	71	121	89	117	88	1031	6	1037
2020/2021	69	61	46	84	54	38	64	82	39	95	107	74	134	114	1061	1	1062
2021/2022	73	84	48	60	73	46	70	71	34	93	121	96	104	127	1100	12	1112
2022/2023	83	76	50	75	87	48	63	73	38	91	103	92	121	109	1109	3	1112

* VAVO betreft leerlingen van Het Baarnsch Lyceum die elders volwassenenonderwijs volgen.



Het aantal leerlingen is naar 1109 exclusief VAVO gestegen. Dit is in lijn met de gewijzigde demografische voorspellingen, die een toename van het aantal leerlingen prognosticeren. Het is aannemelijk dat het leerlingenaantal zich de komende jaren ontwikkelt tussen de grenzen van het DUO-scenario (circa 1160 leerlingen) en het waarschijnlijk meer realistische HBL-scenario (circa 1300 leerlingen).

5.3 Onderwijsprestaties

Onderwijsprestaties zijn prestaties op cognitief vlak, maar ook op het vlak van sociale en persoonlijkheidsontwikkeling.

Op cognitief vlak, mede in relatie tot de vier inspectiekaders (doorstroom onderbouw, plaats in klas 3 t.o.v. advies PO, doorstroom bovenbouw, CE-gemiddelde) is Het Baarnsch Lyceum er ondanks aanhoudende coronaperikelen in geslaagd de leerlingen adequaat mee te nemen. Met name de bovenbouwdoorstroom is nog steeds hoog en zijn doorstroompercentages voor Havo en VWO 10% hoger dan de landelijke norm van de inspectie.

Afgelopen jaar waren er bij Het Baarnsch Lyceum net zoals landelijk meer leerlingen met achterstanden, waardoor het aantal doublanten licht is toegenomen.

In 2021 heeft de school de overgangsnormen nagenoeg geheel losgelaten en de uiteindelijke beslissing rondom bevordering aan ouders/leerling overgelaten. Slechts een zeer beperkt aantal ouders en leerlingen heeft tegen het schooladvies in gekozen. Een deel van deze leerlingen heeft deze achterstanden niet kunnen inlopen, als gevolg waarvan deze niet bevorderd zijn. Het afgelopen schooljaar hebben de mentorenvergadering de bevordering van de leerlingen zelf weer bepaald.

De examencijfers en slagingspercentages Havo en VWO zijn op niveau. Wel zien we een lichte daling van de CE-cijfers.

De school heeft veel geïnvesteerd in de relatie met de leerlingen, die tot begin 2022 op afstand waren als gevolg van online lessen in het kader van corona. Ook zijn er veel sociale activiteiten georganiseerd. Op het vlak van ontwikkeling hebben de driehoeksgesprekken tussen leerling, ouders en mentor, waarbij de leerling in the lead was, goede diensten bewezen. Verder is er extra inzet van het zorgteam geweest om leerlingen te ondersteunen waar dat nodig was.



Desalniettemin zijn leerlingen op alle vlakken door corona tekortgekomen. In de eerste helft van 2022 zijn vooral samen leren en buitenschools leren veel minder aan de orde gekomen dan gewenst. Gelukkig hebben we na de zomer dit weer volop kunnen organiseren.

Examenresultaten 2022

Onderstaand zijn de examenresultaten tot 2022 weergegeven en toegelicht.

HAVO examens	2017/ 2018	2018/ 2019	2019/ 2020	2020/ 2021	2021/ 2022
Geslaagd % HBL	93,5	86,3	100,0	90,3	91,6
Geslaagd % landelijk	87,8	88,3	98,8	90,7	90,5
Geslaagd HBL percentiel	83	31	100	39	48
CE HBL gemiddeld	6,52	6,35	nvt	6,32	6,25
CE landelijk gemiddeld	6,30	6,30	nvt	6,30	6,30
CE HBL percentiel	85	49	nvt	49	50
CE landelijk gemiddelde norm/ gecorrigeerde norm HBL	6,26	6,27	nvt	6,27/ 6,25	6,30
Verskil SE/CE HBL/landelijk	-0,09/ 0,00	-0,05/ 0,00	nvt	-0,14/ 0,00	0,06/ 0,00

** In 2020 is er landelijk geen CE geweest. De onderwijsinspectie heeft geen landelijke cijfers gepubliceerd.*

Het percentage geslaagden op Het Baarnsch Lyceum in havo 5 is hoger dan het percentage geslaagden landelijk in schooljaar 2021-2022. Dit resultaat laat een licht stijgende lijn zien in vergelijking met de afgelopen 3 jaar, waar er (met uitzondering van '19-'20 geen CE) net onder het landelijk gemiddelde werd gescoord.

Het verschil tussen SE-CE is met 0,06 net iets hoger dan landelijk (0,0), maar nog steeds binnen de vastgestelde norm van 0,5.

VWO examens	2017/ 2018	2018/ 2019	2019/ 2020	2020/ 2021	2021/ 2022
Geslaagd % HBL	91,3	90,7	98,8	93,5	91,9
Geslaagd % landelijk	91,6	90,8	99,0	94,0	92,7
Geslaagd HBL percentiel	44	47	33	38	37
CE HBL gemiddeld	6,67	6,59	nvt	6,33	6,31
CE landelijk gemiddeld	6,50	6,50	nvt	6,50	6,40
CE HBL percentiel	78	71	nvt	27	37
CE landelijk gemiddelde norm/ gecorrigeerde norm HBL	6,29	6,30	nvt	6,30/ 6,24	6,40
Verskil SE/CE HBL/landelijk	0,02/ 0,10	0,20/ 0,20	nvt	0,21/ 0,00	0,42/ 0,2

** In 2020 is er landelijk geen CE geweest. De onderwijsinspectie heeft geen landelijke cijfers gepubliceerd.*

Het percentage geslaagden op Het Baarnsch Lyceum in vwo 6 is lager dan het percentage geslaagden landelijk in schooljaar 2021-2022. Het Baarnsch Lyceum scoort met tweemaal het percentiel 37 lager dan



de ambitie om bovengemiddeld te scoren. Vanaf het coronajaar 2019-2020 is er sprake van een trendbreuk in de examenresultaten van Het Baarnsch Lyceum ten opzichte van de voorgaande jaren. Het verschil tussen SE-CE is met 0,33 hoger dan landelijk, maar nog steeds binnen de vastgestelde norm van 0,5.

5.4 Onderwijstijd

De geplande onderwijstijd voor alle klassen exclusief de examenklassen bedraagt ruim 1000 klokuren, voor de examenklassen 700 klokuren. Dit is exclusief alle programma's in samenhang met verrijking, verdieping en persoonsvorming.

De school accepteert een gemiddelde uitval van *reguliere* lessen van 10% als gevolg van allerlei buitenschoolse en projectmatige activiteiten, die ook onderwijstijd zijn en bovengemiddelde educatieve waarde hebben.

Leerlingen kunnen op Het Baarnsch Lyceum, zeker wanneer zij gebruik maken van de diverse uiteenlopende extra curriculaire trajecten en vakken, de onderwijstijd ruimschoots waarmaken, en moeten soms eerder afgeremd worden.

Als gevolg van corona is de onderwijstijd moeilijk te monitoren. Wel is Het Baarnsch Lyceum erin geslaagd het (online) lesprogramma goed neer te zetten.

De ervaringen met onlineonderwijs heeft ook een positief effect op de onderwijstijd. Waar een docent eerder bij ziekte geen onderwijs kon verzorgen, kan het onderwijs nu is veel gevallen alsnog doorgang vinden wanneer bijv. immobiliteit van de docent fysiek lesgeven verhindert.

Onderwijsmodel

Het Baarnsch Lyceum heeft voor 2022-2023 een alternatief rooster ontwikkeld om juist de extra ondersteuning i.v.m. leerachterstanden goed vorm te kunnen geven. Het 1e lesuur is integraal vrijgemaakt voor ondersteuning, waar veelvuldig gebruik van wordt gemaakt.

5.5 Onderwijskundige zaken

Het Baarnsch Lyceum heeft in 2022 aan de volgende onderwijskundige ontwikkelingen aandacht gegeven, waarbij *de leerling aan zet* het leidmotief was:

Brede brugklas

In de notitie Brede Brugklas is onze visie geformuleerd, die bijdraagt aan kansengelijkheid zoals instroom op een hoger niveau van leerlingen met een dakpanadvies en instroom van leerlingen met MAVO/HAVO-advies. Ook kunnen leerlingen na jaar 1 en 2 omstromen naar een ander onderwijstype (bijvoorbeeld van H1 naar A2 of van A1 naar G2). Als laatste stromen leerlingen met een onvoldoende kwalificatie, die wij kansrijk achten, door van klas 1 naar 2. De MR heeft ingestemd met het instellen van een werkgroep die een voorstel doet hoe kansengelijkheid in het onderwijs meer gestimuleerd kan worden.



Van Vakhavo naar HavoP

De businessklas is verder uitgebouwd in het kader van de landelijke ontwikkeling praktijkgericht vak voor havo (HavoP). Doel van dat traject is het creëren van een praktijkgericht vak op examenniveau, vooral gebaseerd op relevante (hbo-)competenties. Het Baarnsch Lyceum participeert in het landelijke doorontwikkeltraject van SLO.

in het huidige schooljaar 2022-2023 volgt het eerste cohort van havo 4 het praktijkgerichte programma op de havo als klein vak. Dit programma wordt door 24 leerlingen gevolgd. Er is een docentontwikkelteam hiervoor opgericht. Het vak telt mee in de weging van het combinatiecijfer hiervoor is ontheffing verleent vanuit het ministerie OCW.

Het streven is om het praktijkgerichte programma als groot schoolexamenvak te kunnen aanbieden in het jaar 2024-2025.

Gymnasium 1

Dit schooljaar is het derde jaar van het vernieuwde gymnasium concept voor klas 1 t/m 3 gestart. De werkgroep evalueert op dit moment de eerste twee jaar. De eerste uitkomsten van de evaluatie wijzen erop dat de huidige gymnasiumvisie niet in zijn geheel past bij Het Baarnsch Lyceum. In focusgroepen (werkgroepleden en collega's) is er in november kritisch gekeken naar de huidige visie. In januari zal de gymnasium werkgroep een voorstel doen aan de schoolleiding over de visie op het gymnasiumonderwijs en het curriculum voor de komende jaren.

UNESCO, internationalisering, duurzaamheid en burgerschap

Het Baarnsch Lyceum is lid van de stichting UNESCO-scholen. De UNESCO-scholen vormen een wereldwijd netwerk. De pijlers internationalisering en UNESCO versmelten langzaamaan tot één nieuwe sterke pijler, waarin de doelstellingen van beide domeinen met elkaar verenigd worden. UNESCO en internationalisering zijn een vliegwiel voor het ontwikkelen van burgerschap, waarbij het internationale karakter en duurzaamheid de kernen zijn. Dit schooljaar wordt door de direct betrokken collega's een beleidsplan geschreven, waarbij het integreren en verdiepen van UNESCO, internationalisering en burgerschap in het onderwijs in relatie tot het strategisch beleidsplan een belangrijk doel is.

Burgerschap

Op basis van een eerste analyse van vorig jaar is een docentenontwikkelteam (DOT) burgerschap gestart, die de leerlijn rondom het thema burgerschap verder implementeert. Er wordt geformuleerd hoe de school de burgerschapsopdracht ziet. Daarnaast worden bestaande initiatieven op een rij gezet zodat er waar nodig ook aanvullingen kunnen worden gedaan in de vorm van projectdagen. Tot slot worden secties bevraagd en voorzien van handvatten om burgerschapsdoelen in de dagelijkse lespraktijk (sterker) aandacht te geven.

In het kader van UNESCO/internationalisering heeft Het Baarnsch Lyceum in 2022 weer diverse projecten uitgevoerd.

- Een groep docenten ontwikkelt een leerlijn duurzaamheid van klas 1 tot 4.
- Het Baarnsch Lyceum is door het Nationaal Agentschap op basis van de beoordeling door onafhankelijke experts een Erasmus Accreditatie toegekend. Deze is geldig tot 2027 en opent over een breed front subsidie-deuren voor internationalisering- en UNESCO-gerelateerde activiteiten.
- De school participeert in twee Erasmus+-trajecten met scholen uit Bratislava, Frankrijk en Spanje.



- De school scheidt het afval.
- De school heeft in het kader van de activiteiten rondom kerst een groot aantal voedselpakketten voor de voedselbank gerealiseerd.

Portfolio en driehoeksgesprekken

In 2022 zijn de driehoeksgesprekken voortgezet. Leerlingen presenteren zich aan hun ouders en mentor in een driehoeksgesprek aan de hand van een doorlopend portfolio. Daarmee proberen we de leerling meer bij zijn eigen ontwikkeling te betrekken en ouders en mentor daarin mee te nemen. Daarmee krijgt de leerling meer zeggenschap en verantwoording voor zijn ontwikkeling op school: op cognitief maar ook op sociaal-emotioneel gebied. Deze presentaties komen in plaats van de traditionele mentorgesprekken tussen ouders en mentor.

Bevorderingsbeleid

In lijn met de ontwikkeling van de driehoeksgesprekken, waarbij leerlingen meer kijken naar de ontwikkeling van hun eigen leerproces, is het bevorderingsbeleid bijgesteld. Het perspectief van de leerling wordt centraal gesteld en wordt er meer gedacht vanuit diens ontwikkelingsperspectief. De behaalde cognitieve resultaten blijven een belangrijke indicatie, maar uiteindelijk is het voortgangsperspectief van doorslaggevende waarde. Dit heeft ervoor gezorgd in het algemeen doubleerpercentages laag zijn en onvertraagde doorstroom hoog, ook in vergelijking met referentiescholen.

Didactisch coachen

Het in 2018 gestarte vierjaarstraject didactisch coachen is ook in 2022 verder uitgevoerd: docenten leren hoe zij adequate (positieve, vooruithelpende) feedback aan leerlingen kunnen geven. Er is ook een aantal beeldcoaches opgeleid, die aan de hand van gemaakte opnames van onderwijs adequate feedback aan docenten kunnen geven. Het traject wordt nu door eigen medewerkers uitgevoerd.

Leerlingbegeleiding & Passend Onderwijs

In schooljaar 2021-2022 konden leerlingen weer volledig naar school en er is geen verplichte sluiting van onze school geweest. In januari en februari hadden we wel een flinke uitbraak van corona, waardoor er toch weer veel leerlingen noodgedwongen thuis zaten. Gelukkig konden we snel omschakelen naar gedeeltelijk onlineonderwijs (hybride). We hebben zoveel als mogelijk het fysieke onderwijs doorgang laten vinden, omdat we dat beter vonden voor onze leerlingen. Dat werd gewaardeerd door de meeste leerlingen, ouders en collega's.

Vanuit het aangevraagde en toegekende innovatiebudget van het SWV Eemland hebben we voor het tweede jaar externe hulp kunnen inzetten om Passend Onderwijs in de lespraktijk meer handen en voeten te kunnen geven. Met name op het gebied van het mentoraat hebben we daar dit schooljaar mooie stappen in kunnen maken. Er is voor elk leerjaar een mentorteam ingesteld met een coördinerend mentor. De externe hulp heeft deze teams, vooral de onderbouwteams, adviezen gegeven, interventies ingezet en wegwijs gemaakt in het voeren van driehoeksgesprekken. Alle mentoren van klas 1 en 2 hebben een Leefstijltraining gevolgd en de methode Leefstijl is opgenomen in het mentoraatsprogramma. Ook hebben we het Handboek Interventies door mentoren samengesteld en op de studiedag in februari gepresenteerd aan alle mentoren.



In het kader van NPO hebben we, net als vorig schooljaar, een screening gedaan op het gebied van sociaal welbevinden, waarbij we ons ook gericht hebben op de stand van zaken wat betreft de executieve functies van de leerlingen. We hebben een uitgebreide leerlingenenquête gedaan, mede op basis van de uitkomsten hebben we onze actiepunten voor 2022-2023 bepaald. De conclusies zijn gepubliceerd in het weekbericht en lyceumnieuws.

We hebben onze ondersteuningsmodules flink uitgebreid. Waar ze eerst los van het rooster werden ingezet, werden ze dit schooljaar meegenomen in de ondersteuning corridor op alle eerste lessen. Mentoren en vakdocenten konden leerlingen in dit bestand aanmelden voor een ondersteuningsmodule, en leerlingen konden in tweede instantie dat zelf doen via Som. Dit is een goede vorm gebleken; de zorgmodules zijn uitgebreid en makkelijker in te zetten door mentoren en leerlingen.

In maart 2022 zijn we als school bezocht door collega's van andere scholen binnen het Samenwerkingsverband Eemland; de collegiale visitatie. We beschouwen het als zeer prettig om van elkaar en met elkaar te leren binnen ons SWV. Met de resultaten van de visitatie SWV gaan we verder aan de slag om passend onderwijs op onze school optimaal te bewerkstelligen. Fijn dat de commissie onze inzet om onze leerlingen goed te ondersteunen heeft opgemerkt. Zij ziet op de school een rijk aanbod aan ondersteuning dat door leerlingen als zeer helpend en bevorderlijk wordt ervaren. De conclusie: "De school heeft slagen gemaakt in het gehele systeem van ondersteuning en leerlingenzorg. Er is een flink team van leerlingbegeleiders met ieder de eigen expertise. De school investeert in een goede coördinatie. De structuur en protocollen zijn expliciet, duidelijk en bekend bij medewerkers. Voor alle betrokkenen is het helder wanneer en hoe wordt opgeschaald in ondersteuning. De zorg voor leerling en voor collega's is laagdrempelig. Dit is een kracht en wordt door de medewerkers als prettig en professioneel ervaren. De mentoren zijn tevreden over ondersteuning vanuit zorgteam."

Dat het mentoraat sterk persoonsafhankelijk is, herkent de commissie vanuit hun bezoek. Zij hebben suggesties gedaan om dit te verbeteren, die we zeker meenemen. De commissie adviseert de school om de kwaliteitszorg van de ondersteuning meer cyclisch toe te voegen en ook meer te richten op de kwaliteit van de geboden ondersteuning.

Al met al een mooi vruchtbaar schooljaar waarin we de ondersteuning van en de zorg voor onze leerlingen hebben weten te optimaliseren met elkaar. We hebben gezien dat de leerlingen blij waren om weer naar school te mogen komen, en tegelijkertijd het op meerdere fronten ook wel lastig vonden. Met name in het weer moeten functioneren als groep, omgaan met prestatiedruk, en een aantal executieve vaardigheden.

Het Baarnsch Lyceum heeft in 2022 opnieuw meer middelen ingezet voor zorg dan beschikbaar is gekomen.



Soort activiteit	Omschrijving	fte	bedrag
Personele inzet	zorgcoördinator	0,60	€ 66.600
	intern begeleider	0,50	€ 43.700
	schoolpsycholoog/counselor	0,40	€ 29.200
	remedial teacher	0,40	€ 37.500
	mentorplus	0,15	€ 14.100
	hoogbegaafdenbegeleider	0,04	€ 3.200
	hoogbegaafdenbegeleiding (extern)	0,09	€ 8.000
	toptraining onderpresteerders	0,02	€ 2.100
	expert passend onderwijs (externe inhuur)	0,26	€ 26.800
	coördinator innovatieproject	0,10	€ 10.700
TOTAAL Personele inzet		2,56	€ 241.900
Activiteiten binnen de school	pestpreventie (met inzet van theaterbureaus)		€ 13.884
	hartcoherentie (stressverlaging middels hartritme)		€ 1.200
	hoogbegaafdenbegeleiding		€ 4.381
	remedial teaching		€ 1.665
TOTAAL Activiteiten binnen de school			€ 21.130
Overig	materiaal, abonnementen et cetera		€ 11.198
TOTAAL Overig			€ 11.198
TOTAAL		2,56	€ 274.228



7. Financiën

7.1 Resultaat

Het resultaat over 2022 bedraagt 122 €k negatief versus een positief begroot resultaat van K€ 69.

<i>(bedragen x € 1.000)</i>	Werkelijk 2022	Begroting 2022	Afwijking
BATEN	11.144	10.536	609
LASTEN	11.266	10.466	800
RESULTAAT	-122	69	-191

De afwijkingen in de gerealiseerde baten (+5,8%) en lasten (+7,6%) ten opzichte van de begroting zijn aanzienlijk. De grootste verschillen betreffen de volgende:

- De overige opbrengsten zijn hoger uitgevallen als gevolg van extra bijdragen voor strategisch personeelsbeleid, begeleiding en verzuim en de bekostiging van nieuwkomers.
- De personele lasten nemen aanzienlijk toe als gevolg van een wijziging van het standpunt met betrekking tot de waardering van de reeds opgebouwde urenvoorziening. Bovendien is als gevolg van de nieuwe cao de voorziening LPB-uren uitgebreid. Dit leidt tot een extra personele last van ca. 350 €k.
- De inhuur personeel is ook 310 €k hoger dan begroot. Dit wordt ondermeer veroorzaakt door de inhuur van medewerkers in het kader van NPO, een manager ICT-manager i en een interim-rector.

De verschillen worden hierna op meer detailniveau verderop besproken in de analyse van de baten en de lasten.

Bestemmings- en wettelijke reserve

Een deel van het resultaat moet de komende tijd jaarlijks worden gereserveerd voor toekomstige uitgaven in verband met groot onderhoud. Hiervoor is vanaf 2019 een bestemmingsreserve groot onderhoud in het leven geroepen, die de komende jaren verder gevuld zal worden. In 2022 wordt 125 €k aan de bestemmingsreserve groot onderhoud.

Daarnaast zijn er diverse opbrengsten waarbij de inkomsten niet gelijklopen aan de uitgaven. Om het beeld in het resultaat zuiver te houden zijn er bestemmingsreserves gevormd ten behoeve van NPO-middelen (313 €k) SWV-gelden (57 €k) en werkdrukmiddelen (263 €k).

Aan de wettelijke reserve voor immateriële vaste activa is in 2022 een bedrag van 2 €k onttrokken in verband met de afschrijving op de immateriële vaste activa. In 2022 hebben geen nieuwe investeringen in immateriële vaste activa plaatsgevonden.



7.2 Balans

<i>(bedragen x € 1.000)</i>	Werkelijk 2022	Werkelijk 2021	Vershil
Immateriële vaste activa	3	5	-2
Materiële vaste activa	1.778	2.331	-553
Totaal Vaste activa	1.781	2.336	-555
Vorderingen	215	267	-52
Liquide middelen	2.710	1.833	877
Totaal Vlottende activa	2.925	2.100	825
TOTAAL ACTIVA	4.706	4.436	270
Eigen vermogen	2.924	3.020	-96
Vorzieningen	830	472	358
Langlopende schulden	45	48	-3
Kortlopende schulden	907	896	11
TOTAAL PASSIVA	4.706	4.436	270

Immateriële vaste activa

In 2022 hebben geen nieuwe investeringen in immateriële vaste activa plaatsgevonden. Er is uitsluitend sprake van afschrijving (2 €k) op eerdere investeringen met name in software.

Materiële vaste activa

De investeringen bedragen K€ 223 (2021: 409 €k). De grotere investeringen betreffen de reiniging en het conserveren panelen en kozijnen (13 €k), laptops (13 €k), rolgordijnen (27 €k), leermiddelen (35 €k) en een zuurkast (14 €k).

Het pand aan de Heemskerklaan 68 is in 2022 verkocht. De opbrengst van 420 €k betekent een incidentele bate van 3 €k nadat een herwaardering heeft plaatsgevonden van 26 €k. De opbrengst van de verkoop is toegevoegd aan de private bestemmingsreserve.

Vorderingen

De vorderingen eind 2022 zijn enigszins afgenomen.

Liquide middelen

De liquide middelen zijn in 2022 fors toegenomen (877 €k) ten opzichte van eind 2021. Belangrijke post hierbij is de verkoopopbrengst van de woning aan de Heemskerklaan en de extra ontvangen middelen voor personeelsbeleid.

Vorzieningen

De personele voorzieningen zijn in 2022 met 358 €k toegenomen ten opzichte van 2021. Met name de voorziening LPB-uren leidt tot de grootste mutatie.

Langlopende schulden

De bijdrage in de afschrijving voor de zonnepanelen van De Waldheim-mavo is in 2017 voor de gehele looptijd van 15 jaar vooruitontvangen. Hiervan is het deel dat meer dan 1 jaar vooruitontvangen is onder langlopende schulden opgenomen. Deze langlopende schuld loopt met K€ 4 per jaar met het voortschrijden van de jaren geleidelijk af.



Kortlopende schulden

De kortlopende schulden zijn met 11 €k toegenomen. Het betreft vooral kosten die betrekking hebben op het boekjaar, maar waarvan de factuur in 2023 ontvangen zijn.

7.3 Staat van Baten en lasten

De staat van baten en lasten wordt toegelicht door een vergelijking te maken met de begroting over 2022.

Baten

De baten komen 609 €k (+5,8%) hoger uit dan begroot.

(bedragen x € 1.000)	Werkelijk 2022	Begroting 2022	Afwijking
Rijksbijdragen OCW/EZ	9.019	8.899	120
Overige subsidies OCW/EZ	1.357	898	459
Doorbetalingen rijksbijdragen SWV	216	218	-2
Rijksbijdragen	10.592	10.015	577
Ouderbijdragen	402	375	27
Opbrengst verhuur	22	29	-7
Catering	1	0	1
Detachering personeel	16	14	2
Overige overige baten	111	102	9
Overige baten	552	520	32
TOTAAL BATEN	11.144	10.536	609

De *Rijksbijdragen* komen 577 €k hoger uit dan begroot. Dit bedrag is als volgt opgebouwd:

- De *Rijksbijdrage OCW/EZ* komt 120 €k hoger uit (+3,8%). Dit betreft met name een hoger indexering dan verwacht.
- Bij *Overige subsidies OCW/EZ* is sprake van een 459 €k hogere realisatie dan begroot. Het verschil wordt voornamelijk verklaard door niet begrote bedragen door hogere bedragen voor strategisch personeelsbeleid en bekostiging nieuwkomers.

De *Overige baten* komen per saldo 32€k hoger uit dan begroot, hetgeen vooral wordt verklaard uit de hogere post *Ouderbijdragen* van 27 €k dan begroot. Vanwege de invloed van corona op excursies was deze post lager begroot. Uiteindelijk blijken de excursies gewoon doorgang hebben kunnen vinden.



Lasten

De lasten overschrijden de begroting met K€ 800 (+7,6%).

(bedragen x € 1.000)	Werkelijk 2022	Begroting 2022	Afwijking
Lonen en salarissen	6.579	6.169	410
Sociale lasten	792	741	51
Pensioenlasten	1.045	1.022	22
Overige uitkeringen die personeelslasten verminderen	-55	-55	-0
Lasten personeel niet in loondienst	449	138	310
Dotatie personele voorziening Verplichtingen voor jubileumuitkeringen	7	2	5
Dotatie personele voorziening Werkloosheidsbijdragen	-10	0	-10
Dotatie personele voorziening Langdurig zieken	0	0	0
Overige overige personele lasten	377	371	6
Personele lasten	9.184	8.389	795
Afschrijvingen op immateriële activa	2	5	-3
Afschrijvingen op materiële vaste activa	384	412	-27
Onderhoudslasten (klein onderhoud)	136	134	2
Schoonmaakkosten	183	181	2
Lasten voor energie en water	71	80	-8
Overige huisvestingslasten	65	67	-1
Huurlasten	54	76	-22
Belastingen en heffingen	6	5	1
Verzekeringslasten	7	8	-0
Inventaris en apparatuur	186	160	26
Administratie- en beheerslasten	202	153	49
Leer- en hulpmiddelen	191	133	58
Overige overige lasten	586	654	-68
Rentebaten en soortgelijke opbrengsten	-0	0	-0
Bankkosten en overige financiële lasten	6	9	-2
TOTAAL LASTEN	11.266	10.466	800

De *Personele lasten* zijn 795 €k hoger (+6,6%) dan begroot. De personele lasten nemen aanzienlijk toe als gevolg van een wijziging van het standpunt met betrekking tot de waardering van de reeds opgebouwde urenvoorziening. Voorheen werd ervan uitgegaan dat de opgebouwde uren tegen een laag tarief in de urenvoorziening konden worden verwerkt, omdat opname van deze uren tot inzet van jongere, goedkopere krachten zou leiden en deels (met name bij het ondersteunend personeel) zouden worden opgenomen zonder dat hiervoor vervanging plaatsvindt. Daarbij is de waardering van de opgebouwde verlofuren tegen het integrale uurtarief van desbetreffende medewerker een veel helderder uitgangspunt dan het tot op heden gehanteerde uitgangspunt. Bovendien is als gevolg van de nieuwe cao de voorziening LPB-uren uitgebreid. Dit leidt tot een extra personele last van ca. 350 €k.

De *inhuur personeel* is ook 310 €k hoger dan begroot. Dit wordt ondermeer veroorzaakt door de inhuur van medewerkers in het kader van NPO en een interim-rector.

De overige kosten bewegen zich over het algemeen in lijn met de begroting. Opvallend is dat de lasten voor energie en water lager zijn dan begroot. Dit is vooral te danken aan het energiecontract dat langlopend is.



7.4 Toekomstverwachtingen

De vermogens- en liquiditeitskengetallen zijn op orde. De solvabiliteit is met 62,1% voldoende, maar met het oog op de verwachte investeringen binnen een tijdshorizon van minder dan 10 jaar ook noodzakelijk.

De signaleringswaarderatio bovenmatig publiek eigen vermogen bedraagt 0,78. Het Baarnsch Lyceum heeft dus geen overtollig eigen vermogen. Hierbij moet in acht genomen dat er ook nog een flink privaat eigen vermogen beschikbaar is dat een bijdrage kan leveren om risico's op te vangen en toekomstige investeringen te dragen.

In 2022 is het aantal leerlingen per oktober 2022 gestegen naar 1109 (2021: 1106). Voor de huur van het noodgebouw is een contract voor 5 jaar afgesloten (tot en met het schooljaar 2024-2025).

Aangezien het leerlingenaantal structureel boven het aantal waarop de school is berekend zal blijven uitkomen, heeft de gemeente Baarn voor 2025 een uitbreiding van de bestaande bouw op het terrein aan de Torenlaan voorzien. Naar verwachting kan het noodgebouw aan het eind van de huidige huurtermijn in augustus 2025 kunnen worden afgestoten. Over het algemeen komen 5 tot 10% van de investeringen voor rekening van de school zelf.

	schooljaar																		
	18/19	19/20	20/21	21/22	22/23	23/24	24/25	25/26	26/27	27/28	28/29	29/30	30/31	31/32	32/33	33/34	34/35	35/36	36/37
leerlingenprognose (realisatie t/m 21)	1.033	1.034	1.062	1.106	1.109	1.162	1.202	1.265	1.305	1.317	1.334	1.333	1.324	1.314	1.311	1.296	1.280	1.265	1.249
mutatie t.o.v. 21/22	-73,5	-72,0	-44,5	0,0	3,0	56,0	96,0	159,0	199,0	211,0	228,0	227,0	218,0	208,0	205,0	189,5	174,0	158,5	143,0
mutatie t.o.v. voorgaand jaar	26,0	1,5	27,5	44,5	3,0	53,0	40,0	63,0	40,0	12,0	17,0	-1,0	-9,0	-10,0	-3,0	-15,5	-15,5	-15,5	-15,5
mutatie (%) t.o.v. 21/22	-6,6%	-6,5%	-4,0%	0,0%	0,3%	5,1%	8,7%	14,4%	18,0%	19,1%	20,6%	20,5%	19,7%	18,8%	18,5%	17,1%	15,7%	14,3%	12,9%
mutatie (%) t.o.v. voorgaand jaar	2,6%	0,1%	2,7%	4,2%	0,3%	4,8%	3,4%	5,2%	3,2%	0,9%	1,3%	-0,1%	-0,7%	-0,8%	-0,2%	-1,2%	-1,2%	-1,2%	-1,2%

bron: gegevens uit Integraal Huisvestingsplan 2021 gemeente Baarn

De meerjarige doorrekening van de leerlingaantallen laat een positieve uitgangspositie zien voor Het Baarnsch Lyceum, ook als de leerlingenaantallen een structurele stijging of juist een structurele daling laten zien in afwijking van het basisscenario uit het scenariomodel-vo van voion of de prognoses van de gemeente Baarn zelf. De gemeente Baarn is zelf ook actief bezig met de onderwijshuisvesting binnen de gemeente, zodat -ook bij een hogere stijging van het leerlingenaantal dan verwacht- in adequate huisvesting kan worden voorzien.



7.5 Treasuryverslag

Binnen de stichting wordt een treasurybeleid gehanteerd waarbij gelden welke niet voor de bedrijfsvoering noodzakelijk zijn worden weggezet op een spaarrekening of een deposito. Voor de keuze van de financiële instelling is aansluiting gezocht bij de regeling beleggen, lenen en derivaten OCW 2016 van 6 juni 2016. Het treasurystatuut is per bestuursbesluit van 21 november 2019 geactualiseerd. Deze actualisatie heeft geen invloed op het gevoerde treasurybeleid, maar vormt slechts een aanscherping van de tekst van het statuut. Het Baarnsch Lyceum heeft een spaarrekening waar, gezien de huidige lage rentestand, een beperkte rente op wordt ontvangen.

In het jaar 2022 is de rentesituatie gewijzigd, zodat er per jaareinde weer sprake is van positieve rentestanden op de spaargelden. De verwachting is dat de rente in 2023 verder zal stijgen.

7.6 Financiële kengetallen

FINANCIËLE KENGETALLEN	Werkelijk 2022	Werkelijk 2021
Solvabiliteit	62,1%	68,1%
Solvabiliteit excl. voorzieningen	79,8%	78,7%
Liquiditeit (Quick ratio)	3,23	2,34
Weerstandvermogen	26,2%	29,4%
Signaleringswaarderatio bovenmatig publiek eigen vermogen	0,78	0,75
Rentabiliteit	-1,1%	4,7%
Kapitalisatiefactor incl. privaat vermogen	36,3%	36,8%
Kapitalisatiefactor excl. privaat vermogen	28,5%	28,4%
Aantal fte's (inclusief vervanging)	90,5	87,3
Loonkosten per fte	€ 89.821	€ 84.593
Percentage personele lasten t.o.v. totale lasten	81,6%	81,9%

Solvabiliteit

De solvabiliteit drukt het eigen vermogen uit in een percentage van het totale vermogen. Dit percentage geeft aan in hoeverre Het Baarnsch Lyceum in staat is om aan haar langetermijnverplichtingen te voldoen. Als ondergrens wordt 20% gehanteerd en Het Baarnsch Lyceum zit daar ruim boven.

Liquiditeit (quick ratio)

De quick ratio geeft de verhouding tussen de vlottende activa (minus voorraden) en het kortlopend vreemd vermogen weer. Dit verhoudingscijfer geeft weer in hoeverre Het Baarnsch Lyceum in staat is om aan haar kortlopende verplichtingen te voldoen. Als ondergrens wordt het verhoudingscijfer 1,0 gehanteerd en Het Baarnsch Lyceum zit daar met 3,23 ruim boven.

Weerstandvermogen

Het weerstandvermogen is de verhouding tussen het eigen vermogen en het totaal van de baten inclusief rentebaten en waardeveranderingen/overige opbrengsten van financiële vaste activa. Een percentage



tussen de 10% en 40% wordt aanvaardbaar geacht. De huidige waarde bevindt zich met 26,2% binnen deze marge.

Signaleringswaarde

De signaleringswaarde is een in de jaarrekening 2020 geïntroduceerde berekende waarde die moet aangeven in hoeverre er sprake is van bovenmatig publiek eigen vermogen dat in het kader van het zoveel mogelijk direct inzetten van de beschikbare middelen aan onderwijs dient te worden afgebouwd of, bij een negatieve waarde, juist dient te worden opgebouwd.

Het private eigen vermogen tenslotte wordt in de berekening buiten het publieke eigen vermogen gehouden, maar dit vermogen is de facto beschikbaar ten dienste van het onderwijs en kan dus bij het publieke eigen vermogen geteld worden.

Rentabiliteit

De rentabiliteit moet langjarig bij een non-profit organisatie nul of licht positief zijn. In 2022 is het resultaat negatief, met name als gevolg van een boekhoudkundige verhoging van de voorziening LPB-uren.

Kapitalisatiefactor

De kapitalisatiefactor wordt berekend door het totale vermogen, verminderd met de gebouwen en terreinen te delen door de totale baten inclusief financiële baten en lasten.

Deze indicator geeft aan in hoeverre het totale vermogen van de organisatie efficiënt wordt benut voor de uitvoering van de noodzakelijke taken. De signaleringswaarde is in de plaats van deze indicator gekomen. Als bovengrens voor een bestuur ter grootte van Het Baarnsch Lyceum werd een percentage van 35% gehanteerd en met een waarde van 36,3% zit de school daar iets boven.

Personeel(skosten)

Het gemiddelde aantal fte's is in 2022 met name door de toename van het leerlingenaantal en de inzet van NPO-gelden verder toegenomen. De loonkosten per fte zijn gestegen (+6%). Het aandeel van de loonkosten in de totale kosten is iets gedaald ten opzichte van vorig jaar.



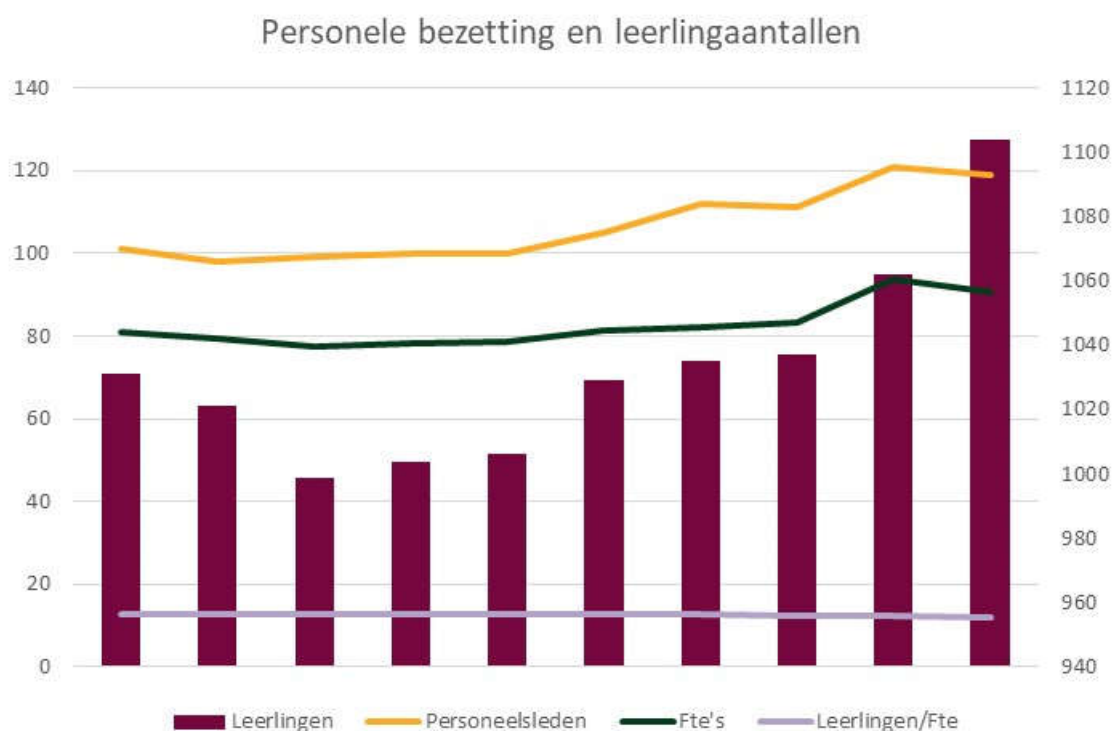
8 Continuïteitsparagraaf

De continuïteitsparagraaf is een wettelijk verplicht onderdeel van het jaarverslag die inzicht geeft in:

1. de ontwikkeling van de personele bezetting en de leerlingaantallen
2. de meerjarenbegroting
3. de planning- en controlcyclus
4. het risicomanagement
5. de werkwijze van het toezichthoudend orgaan

8.1 Ontwikkeling personele bezetting en de leerlingaantallen

De ontwikkeling van de personele bezetting en leerlingaantallen in de periode 2013 – 2022 is als volgt.





Jaar	Personeelsleden	Fte's	Leerlingen	Leerlingen/Fte
2013	101	80,9	1031	12,74
2014	98	79,5	1021	12,84
2015	99	77,6	999	12,87
2016	100	78,2	1004	12,84
2017	100	78,6	1006	12,80
2018	105	81,4	1029	12,64
2019	112	82,0	1035	12,62
2020	111	83,3	1037	12,45
2021	121	93,7	1062	12,45
2022	119	90,5	1106	12,22

In 2022 is de formatie met 3,2 fte gedaald. Het aantal leerlingen betreft het gemiddeld aantal leerlingen in het kalenderjaar (hetgeen dus afwijkend is van het aantal leerlingen per oktober). De leerling/fte ratio is licht gedaald, hetgeen grotendeels verklaard kan worden door het feit dat een deel van de NPO-middelen is ingezet op kleinere klassen dan wel groepen. De resultaten van het onderwijs zijn hierboven opgenomen in hoofdstuk 5. Onderwijs.

8.2 Meerjarenbegroting

De jaarbegroting vormt onderdeel van de meerjarenbegroting. Bij het vaststellen van de jaarbegroting wordt ook een meerjarendoorkijk van vijf jaar meegenomen. De meerjarenbegroting is een rolling-forward-document dat voortdurend met de meest recente inzichten wordt geüpdatet en tot 10 jaar vooruit (en verder) een doorkijk geeft. Onderstaand overzicht betreft de huidige doorkijk die is vastgesteld bij de begroting 2022 vastgestelde begroting met verwerking van de definitieve cijfers over 2022.

Kengetallen

FINANCIËLE KENGETALLEN	Werkelijk 2021	Werkelijk 2022	Prognose 2023	Prognose 2024	Prognose 2025	Prognose 2026	Prognose 2027
Solvabiliteit	68,1%	62,1%	65,4%	61,3%	60,0%	61,1%	62,1%
Ondergrens solvabiliteit commissie Donner	20,0%	20,0%	20,0%	20,0%	20,0%	20,0%	20,0%
Liquiditeit (Quick ratio)	2,34	3,23	2,56	1,84	1,70	1,99	2,17
Bovengrens liquiditeit commissie Donner	1,50	1,50	1,50	1,50	1,50	1,50	1,50
Ondergrens liquiditeit commissie Donner	0,50	0,50	0,50	0,50	0,50	0,50	0,50
Weerstandsvermogen	29,4%	26,2%	23,8%	20,3%	18,9%	19,5%	20,1%
Signaleringswaarderatio bovenmatig publiek eigen vermogen	0,75	0,78	0,61	0,40	0,36	0,44	0,50
Grenswaarde signaleringswaarderatio bovenmatig publiek eigen vermogen	1,00	1,00	1,00	1,00	1,00	1,00	1,00
Rentabiliteit	4,7%	-1,1%	-1,3%	-3,7%	-0,8%	1,1%	1,0%
Bovengrens rentabiliteit commissie Donner	5,0%	5,0%	5,0%	5,0%	5,0%	5,0%	5,0%
Ondergrens rentabiliteit commissie Donner	0,0%	0,0%	0,0%	0,0%	0,0%	0,0%	0,0%
Kapitalisatiefactor incl. privaat vermogen	36,8%	36,3%	30,1%	25,7%	22,9%	24,2%	24,6%
Kapitalisatiefactor excl. privaat vermogen	28,4%	28,5%	19,1%	14,5%	12,1%	13,7%	14,3%
Aantal fte's (inclusief vervanging)	87,3	90,5	98,7	98,3	95,8	95,6	95,9
Loonkosten per fte	€ 84.593	€ 89.821	€ 89.656	€ 91.994	€ 94.009	€ 95.974	€ 98.152
Percentage personele lasten t.o.v. totale lasten	81,9%	81,6%	81,5%	81,4%	81,1%	81,5%	81,7%

De solvabiliteit en liquiditeit liggen boven de grens die door de commissie Donner is vastgesteld, maar zullen de komende jaren weer afvlakken. Conform de huidige inzichten zullen de jaren 2023 tot en met 2025 een negatief resultaat kennen. Dit hangt overigens ook samen met de uitputting van de NPO-middelen. Deze dienen in de jaren van ontvangst in het resultaat te worden verwerkt en daarmee aan het



vermogen te worden toegevoegd. De uitgaven zullen in de tijd gespreid worden tot en met 2025. Het vermogen is nodig voor de toekomstige midlife investeringen in het schoolgebouw. Deze zullen rond 2030 een fors beslag op de investeringsmiddelen en het resultaat leggen en daarom dient de reservering tot die tijd op voldoende niveau te blijven.

De signaleringswaarderatio bovenmatig publiek eigen vermogen blijft onder de genormeerde 1,00. In paragraaf 7.6 is al betoogd dat dit voor Het Baarnsch Lyceum geen probleem representeert, omdat deze signaleringswaarde voor de school een vertekend beeld van de werkelijkheid weergeeft.





Meerjarenstaat van baten en lasten

bedragen x € 1.000	Werkelijk 2021	Werkelijk 2022	Prognose 2023	Prognose 2024	Prognose 2025	Prognose 2026	Prognose 2027
Aantal leerlingen 1 oktober (t-1)	1.062	1.109	1.109	1.139	1.149	1.155	1.159
Waarvan VAVO	1	3	0	0	0	0	0
Rijksbijdragen OCW/EZ	8.084	9.019	9.489	9.939	10.225	10.486	10.737
Overige subsidies OCW/EZ	1.552	1.357	1.353	863	888	910	932
Doorbetalingen rijksbijdragen SWV	197	216	226	208	214	219	225
TOTAAL Rijksbijdragen	9.833	10.592	11.067	11.010	11.327	11.616	11.894
Ouderbijdragen	292	402	440	450	460	470	479
Overige baten	160	150	153	98	100	102	104
TOTAAL Overige baten	452	552	593	549	561	573	584
TOTAAL BATEN	10.285	11.144	11.661	11.559	11.888	12.189	12.478
Lonen en salarissen	7.385	8.416	8.850	9.043	9.004	9.178	9.415
Uitkeringen	-30	-55	-88	-91	-94	-96	-98
Overige personele lasten	672	823	864	797	813	747	764
TOTAAL Personeelslasten	8.027	9.184	9.626	9.748	9.723	9.829	10.081
Afschrijvingen	390	386	368	438	437	401	405
Onderhoud	114	136	159	162	165	168	172
Energie en water	77	71	105	107	109	112	114
Schoonmaakkosten	158	183	202	206	210	214	219
Heffingen	5	6	4	4	5	5	5
Overige huisvestingslasten	114	127	126	127	113	78	80
TOTAAL Huisvestingslasten	468	523	596	606	602	577	589
Administratie- en beheerslasten	120	202	175	179	183	186	190
Inventaris en apparatuur	156	186	222	166	170	173	176
Leer- en hulpmiddelen	135	191	188	199	212	216	221
Overige overige lasten	501	586	635	643	657	672	684
TOTAAL Overige lasten	911	1.165	1.220	1.188	1.221	1.247	1.271
TOTAAL LASTEN	9.796	11.259	11.809	11.980	11.985	12.054	12.346
SALDO BATEN EN LASTEN	490	-115	-149	-421	-97	135	132
Financiële baten	0	0	0	0	0	0	0
Financiële lasten	-6	-6	-4	-4	-4	-4	-4
TOTAAL Financiële baten en lasten	-6	-6	-4	-4	-4	-4	-4
RESULTAAT	484	-121	-152	-425	-101	131	128
personeelslasten	81,9%	81,6%	81,5%	81,4%	81,1%	81,5%	81,7%
afschrijvingen	4,0%	3,4%	3,1%	3,7%	3,6%	3,3%	3,3%
huisvestingslasten	4,8%	4,6%	5,0%	5,1%	5,0%	4,8%	4,8%
overige lasten	9,3%	10,4%	10,3%	9,9%	10,2%	10,3%	10,3%
TOTAAL lasten	100,0%	100,0%	100,0%	100,0%	100,0%	100,0%	100,0%

In de meerjarenresultatenrekening is uitgegaan van de leerlingenaantallen uit het integraal huisvestingsplan van de gemeente Baarn. Er is rekening gehouden met een inflatie van 2% per jaar, die ook vertaald is in een toenemende rijksbijdrage.

Bovenstaand overzicht laat sterk fluctuerende resultaten in de komende jaren zien. Dit wordt veroorzaakt door de insteek die is gekozen bij de besteding van de gelden uit het Nationaal Programma Onderwijs. Deze gelden worden in 2021 en in 2022 ontvangen en zijn ook als zodanig verwerkt, terwijl de uitgaven uit deze middelen over vier jaar verspreid tot en met 2025 in de prognose zijn meegenomen. Dit betekent dat er in 2022 nog een positief resultaat was begroot en in de 3 jaar daarna een sterk negatief resultaat. Het uiteindelijke resultaat 2022 is als gevolg van een aantal bijzondere ontwikkelingen ook al negatief uitgekomen.



Meerjarenbalans

<i>bedragen x € 1.000</i>	Werkelijk 2021	Werkelijk 2022	Prognose 2023	Prognose 2024	Prognose 2025	Prognose 2026	Prognose 2027
Immateriële vaste activa	5	3	-2	-6	-8	-11	-11
Materiële vaste activa	2.331	1.778	1.818	2.052	2.073	1.900	1.821
Vorderingen/overlopende activa	267	215	282	287	293	299	305
Liquide middelen	1.833	2.710	2.138	1.493	1.383	1.701	1.918
TOTAAL ACTIVA	4.436	4.706	4.236	3.826	3.741	3.888	4.032
Eigen vermogen	3.020	2.924	2.772	2.347	2.246	2.377	2.505
Voorzieningen (personeel)	472	830	472	472	472	472	472
Langlopende schulden	48	45	46	43	39	35	32
Kortlopende schulden	896	907	946	965	984	1.004	1.024
TOTAAL PASSIVA	4.436	4.706	4.236	3.826	3.741	3.888	4.032

De meerjarenbalans laat een toename zien in de liquide middelen en het eigen vermogen tot en met 2022. Daarna nemen de liquide middelen en het eigen vermogen af door de NPO-uitgaven die zich in 2023 tot en met 2025.

8.3 Planning- en controlcyclus

De planning- en controlcyclus binnen Het Baarnsch Lyceum omvat het hele traject vanaf begroting tot verantwoording met op meerdere momenten input, controle en/of goedkeuring door de mr en de rvt.

Bij het in november opstellen van de jaarbegroting voor het volgende kalenderjaar wordt aan de hand van de beleidsuitgangspunten een vertaling gemaakt naar de voor het te voeren beleid benodigde middelen. Dit resulteert in een meerjarenbegroting met meerjarenbalans, -resultatenrekening en -kasstroomoverzicht. De jaarbegroting voor het volgende jaar maakt daarvan integraal onderdeel uit. De meerjarenonderhoudsplanung en de meerjareninvesteringsbegroting zijn ook in deze meerjarenraming verwerkt evenals de verwachte ontwikkeling in het leerlingenaantal.

Alle baten en lasten worden centraal geboekt. Daarnaast worden er deelbudgetten gealloceerd voor vaksecties en voor facilitaire kosten en voor ICT.

Gedurende het kalenderjaar worden periodieke rapportages opgesteld en deze worden doorgesproken door de rector-bestuurder met de rvt. Waar nodig vindt bijsturing plaats.

Na afloop van het kalenderjaar wordt het jaarverslag opgemaakt in de vorm van het bestuursverslag met bijbehorende jaarrekening. Ook dit verslag wordt in het overleg tussen de rector-bestuurder en de rvt besproken en vervolgens vastgesteld.

8.4 Risicomanagement

Scholen zijn financieel afhankelijk van diverse factoren die zij meer of minder goed kunnen beïnvloeden. Om goed te kunnen anticiperen en het beleid voor de komende 3 à 5 jaar verantwoord te kunnen



uitzetten, is een inschatting van de risico's noodzakelijk. Hiervoor wordt bij het opstellen van de begroting voor het komende jaar telkens een risico-inventarisatie gemaakt. Hieronder worden de belangrijkste risico's benoemd.

Instroom & imago: risico laag

- Uit demografische gegevens blijkt dat de school langzaam blijft groeien en ook op de lange termijn rond de 1.100 leerlingen zal stabiliseren. De geleidelijkheid en de uiteindelijke verwachte grootte van het leerlingenaantal maken dat het een voor Het Baarnsch Lyceum beheersbare situatie blijft met de mogelijkheid om in de formatie te anticiperen op groei en krimp en een verwacht volume op de langere termijn dat een uitstekend uitgangspunt biedt om als zelfstandige school te blijven functioneren.
- Daarnaast is er een vrij constante instroom uit het vmbo-t in havo 4.

Kwaliteit van onderwijs – laag risico

- De onderwijsinspectie heeft Het Baarnsch Lyceum in het najaar van 2019 in het kader van regulier toezicht bezocht. De uitslag was ruim voldoende, drie onderdelen kregen de kwalificatie goed. Aandachtspunt is dat beleidsuitgangspunten, zeker waar het begeleiding en mentoraat betreft, nog beter op het werkveld geborgd en zichtbaar kunnen worden.
- Het Baarnsch Lyceum maakt veel werk van de pijlers socialisering en persoonsvorming, in het bijzonder door een keur aan buitenschoolse activiteiten.
- Het Baarnsch Lyceum scoort op de vier rendementsfactoren van de onderwijsinspectie ver boven de norm maar ook ver boven de benchmark.
- Ten aanzien van de begeleidingsstructuur heeft Het Baarnsch Lyceum een grote inhaalslag gemaakt. De school is goed in staat de normen van het schoolondersteuningsprofiel te vervullen. Dit wordt ook bevestigd door externe reviews zoals de onderwijsinspectie
- Het Baarnsch Lyceum heeft de coronacrisis goed overleefd. Op cognitief niveau zijn er vooral op havo de nodige uitdagingen.
- Het Baarnsch Lyceum is een voorloper op het gebied van maatwerk: er is veel mogelijk op individueel niveau; leerlingen hebben iets te kiezen.

Personeelsbeleid - gemiddeld tot hoog risico

- De kosten van het loonbouwwerk hebben zich in het verleden gunstig ontwikkeld. We merken dat het steeds lastiger wordt vertrekkend duurder personeel te vervangen door goedkoper personeel om de gemiddelde personeelslast ook op termijn binnen de perken te houden.
- Er zijn geen structurele vacatures die niet ingevuld kunnen worden. Wel wordt het steeds moeilijker geschikte docenten in de tekortvakken te vinden, zeker in het kader van vervanging in de loop van het jaar. Om die reden heeft Het Baarnsch Lyceum zich aangesloten bij het regionale Onderwijs Pact Utrecht en omstreken. Het Baarnsch probeert een meer dan gemiddeld aantrekkelijke werkgever te zijn om geschikte medewerkers vast te houden en geschikte nieuwe medewerkers aan te trekken.
- De deskundigheid van het personeel is gemiddeld genomen hoog en divers. Er wordt veel tijd en geld geïnvesteerd in professionalisering.
- Het ziekteverzuim lag in 2022 rond de normale waarde. Het Baarnsch Lyceum is eigen risicodragers WGA en ziektewet.
- Met het in dienst hebben van twee medewerkers met een afstand tot de arbeidsmarkt voldoet Het



Baarnsch Lyceum ruimschoots aan de landelijke doelstellingen in deze.

Materieel en investeringen – gemiddeld risico

- Het nieuwe gebouw zorgt voornamelijk voor relatief weinig onderhoudskosten al is inmiddels wel sprake van een lichte toename in de onderhouds- en schoonmaakkosten.
- De uitrusting en voorzieningen zijn van een hoog niveau maar vergen ook een relatief grote afschrijving en vervangingsinvesteringen om het niveau te handhaven.
- Voor het groot onderhoud en vervangingsinvesteringen in het gebouw is een meerjarenonderhoudsplan opgesteld. Op de langere termijn nemen de kosten van huisvesting toe door oplopende afschrijvingslasten van groot onderhoud en vervangingsinvesteringen in gebouwen. Deze zijn in de meerjarenresultatenrekening verwerkt. Uitgangspunt is dat deze investeringen worden opgevangen met middelen uit de reserves en dat er een voldoende liquiditeitsaldo (en eventuele leencapaciteit) tegenover staat.
- Het grote areaal waarop de school gebouwd is vergt veel onderhoudskosten.
- Het Baarnsch Lyceum heeft met ingang van schooljaar 2015-2016 een intern boekenfonds opgezet. Dit besparingsmodel staat als gevolg van gewijzigd beleid bij uitgevers, waarbij vooral jaarlicenties worden verkocht, onder druk.
- Het Baarnsch heeft als gevolg van de continue groei van het aantal leerlingen extra huisvesting nodig. De gemeente Baarn heeft in haar integraal huisvestingsplan voorzien in een uitbreiding aan de Torenlaan. De school zal zelf voorzien in een deel van de kosten van deze uitbreiding, welke in de meerjareninvesteringsbegroting zijn opgenomen. Voor nu heeft de school een noodgebouw in de nabijheid van de school en maakt zij kosteloos gebruik van de bovenverdieping van obs De Uitkijck in Baarn.

Financieel – gemiddeld risico

- Het resultaat over 2022 is 125 €k negatief. Vanwege de regelgeving die matching van NPO-inkomsten en NPO-uitgaven binnen de jaren verbiedt.
- De opbouw van het loongebouw wordt voortdurend gemonitord. Rondom het stellen van vacatures wordt in dit kader altijd een lange termijn doorrekening gemaakt en geacteerd waar dat nodig is.
- Voor de meerjarenprognose worden verschillende scenario's met verschillende leerlingaantallen en verschillende ontwikkelingen in het loongebouw doorgerekend. De school houdt op basis hiervan vinger aan de pols. De school hanteert een flexibele schil met personeel en monitort bij vacaturestelling ook de gevolgen voor de lange termijn en richt zich daarbij op een evenwichtig en op de langere termijn betaalbaar blijvend loongebouw. Hierdoor blijft verantwoord ingrijpen op de korte termijn mogelijk.
- De financiële procedures zijn bekend en transparant. Er is goed zicht op inkomsten en uitgaven.
- De school heeft een adequaat eigen vermogen en voldoende liquide middelen.
- De flexibele schil is per 31 december 2022 19 % (31 december 2021: 20,3%) van het totale personeelsbestand.
- De kosten voor wachtgeld van afgevoerd personeel komen voor 25% direct ten laste van de school. Deze post is maar beperkt te beïnvloeden omdat dit kosten betreft voor voormalige medewerkers die Het Baarnsch Lyceum inmiddels – al dan niet op eigen initiatief – verlaten hebben. De instroom in deze wachtgeldvoorziening wordt zoveel mogelijk beperkt.
- De school is eigenrisicodragend WGA en ziektewet. Voor de WGA zijn de risico's verzekerd. Voor de



ziektewet is hiervoor mede jaarlijks een (geïndexeerd) personeel frictiebudget beschikbaar.

- De school steunt op een grote vrijwillige ouderbijdrage. Recente wetgeving heeft bepaald dat in principe alle bijdragen van ouders aan geplande buitenschoolse activiteiten vrijwillig zijn. Dit stelt de school voor nieuwe vragen over de financiering van haar uitgebreide buitenschoolse programma. In overleg met de oudergeleding van de MR is deze problematiek bij ouders onder de aandacht gebracht.

Conclusie

- De harde resultaten van het onderwijs zijn op orde. Daarnaast biedt de school een enorm extra curriculair programma, keuze uit vier speerpunten en zet de school in op kennis én persoonlijkheidsontwikkeling van leerlingen. Wel dienen de diversiteit van het primair proces en de complexe pedagogisch-didactische vaardigheden verder ontwikkeld te worden.
- Het Baarnsch Lyceum kan trots zijn op zijn ondersteuningsprofiel in het kader van Passend Onderwijs, wat door externen wordt bevestigd.
- De continuïteit van het aantal leerlingen ontwikkelt zich gunstig. Dit zorgt voor extra uitdagingen bij de financiële planning, de personeelsplanning en de huisvesting.
- De financiële structuur en ondersteuning zijn op orde.
- Het Baarnsch Lyceum valt in termen van financiële kengetallen ten opzichte van vergelijkbare scholen niet uit de toon. De huidige financiële kengetallen bevinden zich binnen de door de overheid gestelde grenzen. Het uitgangspunt van de school is dat de vanuit de overheid verkregen middelen bij adequate voorzieningen zoveel mogelijk het onderwijs ten goede komen.

Wel wordt opgemerkt dat als gevolg van een aantal personele wisselingen in het management en de ondersteuning in het jaar 2022 er risico's zijn ontstaan ten aanzien van de kennisborging en de correcte opvolging van bestaande processen. In 2023 worden maatregelen genomen om deze risico's verder te beperken. De hoeveelheid risico's en de beheersing van de risico's is binnen Het Baarnsch Lyceum op orde.

8.5 Jaarverslag intern toezicht

Het (post)corona-jaar

In 2022 is het onderwijs nog gedeeltelijk ontwricht geweest vanwege de afnemende coronamaatregelen, wel gingen de basis-en middelbare scholen weer open aan begin van het jaar. Het is de school wederom goed gelukt om iedere keer weer in te spelen op de actuele ontwikkelingen en daarbij behorende overheidsmaatregelen. In het verlengde hiervan zijn vanaf de aanvang van het schooljaar 2021-2022 de zogenaamde NPO-gelden ter beschikking gesteld. Gelden die door de school ingezet dienen te worden voor "de sociaal-emotionele en cognitieve ontwikkeling van leerlingen en studenten en in het inhalen van coronavertragingen". Waar deze gelden aanvankelijk binnen twee jaar ingezet diende te worden, kunnen deze nu over een langere periode en daarmee structureler worden gebruikt, hetgeen Het Baarnsch Lyceum ook als zodanig heeft toegepast.

Op basis van de uitgevoerde schoolscan, zijn de gewenste doelen en benodigde interventies geformuleerd, ingevuld en uitgevoerd in het schooljaar 2021-2022. In het schooljaar 2022-2023 zal dit geëvalueerd en verantwoord worden. Voor de middelen die nog niet zijn toegewezen aan concrete bestedingsdoelen heeft de school een bestemmingreserve ingericht.



De raad van toezicht is bij alle bovengenoemde fasen betrokken geweest en heeft zich op basis van de transparante informatievoorziening een goed beeld kunnen vormen van de positie waarin leerlingen, leerkrachten en school als geheel zich bevinden en welke behoeften er zijn naar aanleiding van de door COVID-19 ontstane situatie. Nu de meeste overheidsmaatregelen zijn verdwenen en de school weer teruggaat naar 'de manier van naar school gaan van voor maart 2020', is het interessant om te zien welke lessen er getrokken kunnen worden uit deze bijzondere periode, waarin de digitalisering van de school een enorme vlucht heeft doorgemaakt.

Daarnaast is de eerste helft van 2022 gebruikt om het nieuwe strategische beleid voor de komende jaren definitief vorm te geven. Dit heeft geresulteerd in het Strategisch Beleidsplan 2022-2026: "Samen leren voor het leven", met als kernwaarden: "verbondenheid", "Ontdekken" en "Reflecteren".

De RvT bedankt medewerkers, leerlingen en ouders voor de betrokkenheid bij Het Baarnsch Lyceum. Met elkaar mogen we trots zijn op de mooie resultaten die in 2022 zijn neergezet.

Schoolleiding

De raad van toezicht heeft zich aan het begin van het nieuwe schooljaar 2021-2022 geconfronteerd gezien met een situatie waarbij het noodzakelijk was om (tijdelijk) de taak van rector/bestuurder te splitsen in een aparte bestuurderstaak en een plaatsvervangende rectortaak, neergelegd bij één van de conrectoren. Wat eerst een tijdelijk karakter zou hebben, bleek gedurende het tweede deel van het schooljaar een blijvend karakter te krijgen, met uiteindelijk het overlijden van de rector-bestuurder de heer Henk van Ommen tot gevolg aan het begin van het nieuwe schooljaar 2022-2023. Aan het eind van het schooljaar was al formeel afscheid genomen van de rector-bestuurder, tegelijkertijd met de (tijdelijke) plaatsvervangend rector.

Als Raad van toezicht hebben wij, samen met de schoolleiding, alles in het werk gesteld om aan het begin van het nieuwe schooljaar 2022-2023 te starten met een (interim) rector-bestuurder en een nieuwe conrector. Dit is gelukt met aansluitend een definitieve invulling van de functie van rector-bestuurder per 1-1-2023 door de heer Mark Manders.

De conrectoren hebben samen met de interim rector-bestuurder gezorgd voor een soepele opstart van het schooljaar voor leerlingen en personeel. Daarnaast zijn de laatste maanden van 2022 gebruikt om het Strategisch Beleidsplan verder binnen de school te implementeren en de verdere teamvorming van de schoolleiding te bewerkstelling. Hiervoor danken wij de interim rector-bestuurder, mevrouw Corrie Vinkers, welke in die periodiek op gezette tijden in afstemming geweest is met ons als raad van toezicht.

In juli is het laatste, in privébezit zijnde woonhuis van Het Baarnsch Lyceum aan de Heemskerklaan te Baarn verkocht, vanwege het vertrekken van de laatste huurster naar een verzorgingstehuis.

Eind 2022 is de school geconfronteerd geworden met de het vertrek van de vaste controller en het ziek worden van het hoofd ICT. Dit is (tijdelijk) opgevangen door het aantrekken van 2 interimkrachten, waarbij de nieuwe rector-bestuurder de taak op zich heeft genomen om hier gedurende de eerste helft van 2023 definitief invulling aan te geven.

Toeichtvisie

Er is een scheiding van bestuur en intern toezicht. De raad van toezicht van de stichting ziet toe hoe het bestuur door middel van strategie, beleid en beheer het doel van de stichting realiseert, met oog voor daarbij aan de orde zijnde belangen van de belanghebbenden.



De raad van toezicht van de stichting past de Code Goed Onderwijsbestuur VO toe conform de lidmaatschapseisen van de VO-raad en VTOI-NVTK.

Toezichtkader

Het toezichtkader vormt een nadere uitwerking van deze code en hetgeen bepaald is in de statuten van de stichting. Dit toezichtkader is een groei-document en heeft derhalve een dynamisch karakter. Jaarlijks wordt dit kader beoordeeld op volledigheid, actualiteit en werkbaarheid.

Naast de algemene toezichtstaken houdt de raad van toezicht vinger aan de pols ten aanzien van speerpunten die jaarlijks aan het begin van het schooljaar worden bepaald.

Mede gezien de ontwikkelingen omtrent de rector-bestuurder, conrector en overige ondersteunende personeelsleden en het feit dat de overgebleven schoolleiding alle zeilen moest bijzetten om na de Corona-periode een zo goed als 'normale' manier van onderwijs aan te bieden, heeft de raad van toezicht er voor het schooljaar 2021-2022 voor gekozen geen additionele doelen te stellen anders dan die reeds waren ingezet:

1. Nieuw Strategisch Beleidsplan 2022-2026 inclusief implementatie;

Verder heeft de raad van toezicht vanuit zijn toezicht rol gedurende het jaar vinger aan de pols gehouden op onderstaande drie aspecten, onder meer vormgegeven in het door hem vastgestelde toezichtkader als onderdeel van reglement bestuur en toezicht, met als speciale aandacht de continuïteit van de bedrijfsvoering:

2. Kwaliteit onderwijs

De raad van toezicht ziet toe op de realisatie van de hoofddoelstelling van de stichting: het geven van voortgezet onderwijs. De raad van toezicht toetst hierop middels het volgen van de voortgang in het door de rector/bestuurder opgestelde meerjarige strategisch beleidsplan, het jaarlijkse schoolplan en maakt daarbij gebruik van de informatie die beschikbaar is vanuit externe kwaliteitstoetsing door de Inspectie en van interne bronnen zoals klachtenprocedures, indicatoren met betrekking tot de kwaliteit en kwantiteit van het onderwijs, leerlingen, personeel en marktontwikkelingen.

3. Bedrijfsvoering en continuïteit

Toezicht op de bedrijfsvoering heeft tot doel om de continuïteit van de stichting te waarborgen en een doelmatige besteding van publieke middelen te waarborgen. Ten behoeve van het toezicht op de bedrijfsvoering en continuïteit laat de raad van toezicht zich ondersteunen door de interne controller en is regelmatig in gesprek met de door hem benoemde externe accountant.

4. Relatie met interne en externe stakeholders

In zijn reguliere functioneren is de bestuurder de belangrijkste informatiebron en tevens onderwerp van het toezicht. Om die reden is het van belang dat de raad van toezicht alternatieve wegen heeft om informatie over het functioneren van de stichting te krijgen. Hierbij gaat het om formele interne informatiebronnen, zoals onder meer de medezeggenschapsraad, waarin naast het personeel ook ouders en leerlingen vertegenwoordigd zijn, schoolleiding (rector, conrectoren en afdelingsleiders) en om informele interne bronnen tijdens recepties, werkbezoeken school, studiedagen, etc. Externe bronnen betreffen enerzijds de externe accountant en lokale stakeholders, zoals gemeente en



instellingen op het terrein van onderwijs en jeugdzorg. Contact met externe stakeholders heeft ook betrekking op het bewaken en volgen van maatschappelijke ontwikkelingen die relevant zijn voor de strategische en maatschappelijke doelen van de organisatie.

Werkgeversrol, remuneratiecommissie

Mede gezien de situatie rondom de rector-bestuurder heeft er dit jaar geen jaarlijkse beoordeling plaatsgevonden noch zijn er voor dit jaar te realiseren doelstellingen geformuleerd. Aan het eind van het schooljaar is op zijn verzoek formeel afscheid genomen middels een vaststellingstellingsovereenkomst.

Gedurende het jaar hebben er periodiek overleggen plaatsgevonden tussen (een afvaardiging van) de raad van toezicht en de rector-bestuurder, tussen de raad van toezicht en plaatsvervangend rector en indien wenselijk met de overige conrectoren en tevens met de interim-rector bestuurder tijdens de laatste helft van 2022. Dit om de ontstane situatie goed met elkaar te kunnen overzien, en ernaar te kunnen handelen in het belang van alle betrokkenen om daarmee te blijven zorgen voor een goede voortgang van het onderwijs richting de leerlingen en continuïteit van de bedrijfsvoering van de school.

Basisgegevens, nevenfuncties en honorering leden raad van toezicht

In 2022 zijn er de volgende wijzigingen in de samenstelling van de raad van toezicht geweest. Ilene Krause is per juli 2022, op eigen verzoek, voortijdig afgetreden als lid van de raad van toezicht. Pim van Zanen heeft zijn 2^e periode afgemaakt en heeft de Raad van toezicht per juni 2022 verlaten.

Per 1 juli respectievelijk 1 augustus 2022 zijn twee nieuwe leden aangesteld te weten Monique Keesom – Steenaart en Adriaan Nagel. De eerst is vanwege het proces voor het aanstellen van een interim rector-bestuurder gevraagd als eerder deel te nemen als lid van de raad.

In september 2022 is de sollicitatieprocedure voor de laatste vacante positie binnen de raad van toezicht gestart. Hierop is in november van dit jaar een nieuw lid aangesteld, welke in Januari 2023 op eigen verzoek is teruggetreden als lid van de Raad van toezicht van Het Baarnsch Lyceum.

De raad van toezicht bestond in 2022 uit:

Naam	Functie / commissie	Portefeuille	Schooljaar benoeming	Termijn	Laatste schooljaar
Iris Calmes	Voorzitter per 1/8/21 en lid audit commissie & remuneratiecommissie	Financieel & Werkgever	2018/2019	2 ^e termijn	2023/2024
Steven Kuiper	Vice-Voorzitter per 1/8/21 en lid audit commissie	Financieel & Governance Juridisch	2018/2019	2 ^e termijn	2023/2024
Pim van Zanen	Lid t/m juni 2022 en lid remuneratiecommissie	Marketing & Communicatie	2016/2017	2 ^e termijn	2021/2022
Ilene Krause	Lid t/m juli 2022	HR & Onderwijs & Marketing	2020/2021	1 ^e termijn	



Naam	Functie / commissie	Portefeuille	Schooljaar benoeming	Termijn	Laatste schooljaar
Monique Keesom – Steenaart	Lid vanaf juni 2022 en lid remuneratiecommissie	HR & Onderwijs	2022/2023	1 ^e termijn	2025/2026
Adriaan Nagel	Lid vanaf 1 augustus 2022	HR & Onderwijs	2022/2023	1 ^e termijn	2025/2026
Vacature		Marketing & Communicatie en Wet- en regelgeving	2023/2024		

De leden van de raad van toezicht hadden in 2022 de volgende (neven)functies:

Lid	(neven)functies
Iris Calmes	Zelfstandig ondernemer, Iris Company (bezoldigd) Operations manager, Smelt (bezoldigd) Bestuurslid stagebureau Markus Verbeek Praehop (onbezoldigd)
Steven Kuiper	Zelfstandig ondernemer: Kuiper Bedrijfs & Juridisch Advies (KBJA) Secretaris Bestuur en Ledenraad Coöperatieve ABS Autobodyshop U.A. Ondernemingssecretaris Raad van Commissarissen ABS Autoherstel B.V. Bestuurslid Bezwaarcommissie Sociaal Fonds Mobiliteit Lid Raad van Toezicht Vereniging Herbergier
Pim van Zanen	Directeur divisie Marketing & Communications Radboud Universiteit
Ilene Krause	Programmameider Zelfstandig ondernemers met geldzorgen, gemeente Huizen en de BEL-gemeenten, zelfstandig ondernemer Kickstart cafe.
Monique Keesom – Steenaart	Werkzaam als zelfstandig interimmanager: Levante onderwijsadvies en interim-management Extern lid Examencommissie Master Leren en Innoveren bij Hogeschool Inholland
Adriaan Nagel	Zelfstandig werkzaam interim-management (bezoldigd) Lid Raad van Inspiratie Scolix (onbezoldigd) Coördinator loopgroepen AV Lycurgus (onbezoldigd) Atletiektrainer AV Lycurgus (onbezoldigd)

De raad van toezicht wordt ondersteund door een managementassistent van de school.

Eén lid van de raad van toezicht in 2022 was ouder van een leerling op Het Baarnsch Lyceum.

Honorering

De raad van toezicht dient aan verschillende regels en eisen te voldoen en wordt regelmatig ter verantwoording geroepen. Het toezichthouden betreft een serieuze taak waarbij de inzet en toewijding van professionals nodig is. Om deze redenen is er een honorering toegekend. De honorering betreft € 1.500 per lid per schooljaar en € 1.700 voor de voorzitter. Deze bedragen worden uitgekeerd in de vorm van de



wettelijk toegestane vrijwilligersvergoeding. Daarnaast ontvingen de leden van de raad van toezicht, indien van toepassing, reiskostenvergoeding.

Werkwijze

Reguliere vergaderingen

Jaarlijks vergadert de raad van toezicht zes keer. Deze vergadering gaat vooraf aan het overleg tussen raad van toezicht en rector/bestuurder. De raad van toezicht stelt een jaarkalender op. In deze jaarkalender wordt per vergadering een thema benoemd. In 2022 zijn de volgende thema's aan bod geweest:

Op 18 januari:	Strategisch beleidsplan
Op 24 mei:	Jaarrekening
Op 28 juni:	Schoolplan
Op 11 november:	Werkbezoek aan de school

Gezien de bijzondere omstandigheden, met name in het eerste deel van 2022, zijn er geen nadere thema's besproken. Doel van zowel schoolleiding alsook van de raad van toezicht is het gehele jaar geweest, zorgen voor de continuïteit op primair het onderwijsniveau en secundair van de bedrijfsvoering. Tijdens de 6 vergaderingen was de aanwezigheid van de leden steeds 100%.

Overige vergaderingen en bezoeken

Naast de reguliere vergaderingen stonden de volgende activiteiten gepland:

De raad van toezicht heeft actief meegedacht en geacteerd in de (tijdelijke) oplossingen ten aanzien van de dagelijkse leiding van de school.

Tevens hebben er verschillende overleggen en afstemmingen plaatsgevonden in het tweede deel van 2022 met de interim rector-bestuurder.

Daarnaast is een (afvaardiging) van de raad zowel in het voorjaar in overleg getreden met de MR.

Auditcommissie

De auditcommissie richt zich op de voorbereiding van de meerjarenbegroting, de jaarbegroting en de investeringsbegroting inclusief de scenarioanalyse voor wat betreft de ontwikkeling van de leerlingenaantallen in de komende jaren. Verder is de auditcommissie betrokken bij de voorbereiding van het jaarverslag.

De auditcommissie bestaat uit twee leden van de raad van toezicht, te weten Iris Calmes en Steven Kuiper.

Financiën en integere bedrijfsvoering

In de vergaderingen kwam financiën en integere bedrijfsvoering op de volgende wijze aan bod:

- Bespreking met de extern accountant voor aanvang van de accountantscontrole
- Bespreking van de managementletter uitgebracht door de extern accountant met aandacht voor de opvolging van aanbevelingen
- Drie keer per jaar worden de tussentijdse financiële rapportage doorgesproken
- Periodiek overleg met de controller



In het boekjaar zijn geen meldingen geweest van belangenverstremgeling, van transacties waarbij tegenstrijdige belangen van bestuurder, toezichthouders en/of externe accountant speelden of spelen.

Goedkeuringsbevoegdheden

In 2022 heeft de raad van toezicht de volgende besluiten genomen:

- Goedkeuring (tijdelijke) plaatsvervangend rector
- Benoeming accountant IJburg Accountants en Adviseurs voor 2022-2023
- Goedkeuring van het bestuursverslag en jaarrekening 2021
- Goedkeuring van de begroting 2022 (inclusief de meerjarenbegroting 2022 – 2024)
- Het Strategisch Beleidsplan 2022-2026 is vastgesteld
- Goedkeuring verkoop privébezit woonhuis Heemskerklaan
- Afscheid middels vaststellingsovereenkomst van de heer Henk van Ommen
- Benoeming interim rector bestuurder (1 aug 22 t/m 15 jan 23) mevrouw Corrie Vinckers
- Benoeming rector bestuurder per 1 januari 2023 de heer Mark Manders
- Goedkeuring samenwerking ST HBL en St CVO Baarn/Soest inzake energiecontract Griffland College
- Benoeming van een nieuwe lid van de raad van toezicht

De raad van toezicht heeft positief geadviseerd over

- Het nieuwe model voor de schoolorganisatie
- de inzet van de NPO gelden

Evaluatie en professionalisering

In het kader van de eigen professionalisering heeft er in september 2022 een zelfevaluatie plaatsgevonden onder de leden van de raad van toezicht met als belangrijkste thema's: "inhoudelijke samenwerking leden van de raad en teamvorming".

Individuele cursussen en trainingen in 2022:

Lid	opleidingen
Iris Calmes	November 2022: Hacking voor accountants (cybersecurity)
Steven Kuiper	8-2-2022 Grant Thornton, Verantwoording afleggen door de rvc, geeft verslag RvC voldoende inzicht voor betrokkenen?
Pim van Zanen	Geen
Ilene Krause	Geen
Monique Keesom – Steenaart	Onderwijsbestuur bij AOG
Adriaan Nagel	Startend toezichthouder VTOI-NVTK



Jaarrekening

Grondslagen

1 Algemeen

Activiteiten van het bevoegd gezag

In deze jaarrekening zijn de activiteiten van de Stichting Het Baarnsch Lyceum SGM te Baarn en van de onder deze rechtspersoon vallende scholen verantwoord.

Algemeen

In de jaarrekening zijn die modellen opgenomen die van toepassing zijn op de jaarstukken van Het Baarnsch Lyceum. De in de jaarrekening opgenomen bedragen luiden in hele euro's.

Grondslagen voor de jaarrekening

De jaarrekening is opgesteld met inachtneming van de bepalingen opgenomen in de ministeriële Regeling Jaarverslaggeving Onderwijs (RJO). Hierbij wordt aansluiting gezocht bij de bepalingen van Boek 2 Titel 9 van het Burgerlijk Wetboek en de Richtlijnen voor de Jaarverslaggeving, waaronder Richtlijn Jaarverslaggeving 660 Onderwijsinstellingen, van de Raad voor de Jaarverslaggeving.

Baten en lasten worden toegerekend aan het jaar waarop ze betrekking hebben. Winsten worden slechts opgenomen voor zover zij op balansdatum zijn gerealiseerd. Verplichtingen en mogelijke verliezen die hun oorsprong vinden voor het einde van het verslagjaar, worden in acht genomen indien zij voor het opmaken van de jaarrekening bekend zijn geworden.

Vergelijkende cijfers

Voor zover van toepassing zijn ter vergelijking de realisatiecijfers opgenomen van het voorgaande jaar, alsmede de cijfers van de meest recente, vastgestelde versie van de begroting van het verantwoordingsjaar.

De grondslagen van waardering en van resultaatbepaling zijn ongewijzigd ten opzichte van voorgaand jaar.

Financiële instrumenten

Stichting Het Baarnsch Lyceum heeft alleen primaire financiële instrumenten, voor de grondslagen wordt verwezen naar de behandeling per post.

2 Grondslagen voor waardering van activa en passiva

Immateriële vaste activa

De immateriële vaste activa worden gewaardeerd tegen de verkrijging- of de vervaardigingsprijs. De afschrijvingen worden gebaseerd op deze verkrijgings- of vervaardigingsprijs en de geschatte periode waarin de voordelen optreden.

Materiële vaste activa

De materiële vaste activa worden gewaardeerd tegen de verkrijgingsprijs, verminderd met de cumulatieve afschrijvingen en indien van toepassing met bijzondere waardeverminderingen. De afschrijvingen worden gebaseerd op de geschatte economische levensduur en worden berekend op basis van een vast percentage van de verkrijgingsprijs, rekening houdend met een eventuele restwaarde.



De activa niet dienstbaar aan de bedrijfsuitoefening worden gewaardeerd tegen reële waarde, hierop wordt niet afgeschreven.

De kosten van groot onderhoud aan de binnen- en buitenkant van het schoolgebouw worden geactiveerd en afgeschreven volgens de componentenmethode.

Financiële vaste activa

De overige financiële vaste activa (waaronder effecten), die bestemd zijn om de uitoefening van de werkzaamheid van de stichting duurzaam te dienen, worden gewaardeerd tegen actuele waarde (beurswaarde per balansdatum).

Vorderingen en overlopende activa

De vorderingen en overlopende activa worden bij de eerste verwerking opgenomen tegen de reële waarde en vervolgens gewaardeerd tegen de geamortiseerde kostprijs. De reële waarde en geamortiseerde kostprijs zijn gelijk aan de nominale waarde.

De vorderingen en overlopende activa hebben een looptijd korter dan een jaar, tenzij dit bij de toelichting op de balans anders is aangegeven.

Noodzakelijk geachte voorzieningen voor het risico van oninbaarheid worden in mindering gebracht. Deze voorzieningen worden bepaald op basis van individuele beoordeling van de vorderingen.

Liquide middelen

Liquide middelen zijn gewaardeerd tegen nominale waarde. Liquide middelen die niet ter directe beschikking staan worden verwerkt onder de vorderingen. Liquide middelen die gedurende langer dan 12 maanden niet ter directe beschikking staan, worden verwerkt onder de financiële vaste activa.

Algemene reserve

Deze post betreft de niet-gebonden reserve die voortkomt uit de door (semi-)overheidsinstellingen gefinancierde activiteiten.

De algemene reserve vormt een buffer ter waarborging van de continuïteit van Stichting Het Baarnsch Lyceum te Baarn. Deze wordt opgebouwd uit de resultaatbestemming van overschotten welke ontstaan uit het verschil tussen de toegerekende baten en werkelijk gemaakte lasten. In geval van een tekort wordt dit resultaat ten laste van de algemene reserve gebracht.

Bestemmingsreserve publiek

Deze post betreft een reservering uit de algemene reserve voor specifieke doeleinden.

Bestemmingsreserve privaat

De private bestemmingsreserve betreft de reserve welke is overgenomen uit de liquidatie in 2011 van de Vereniging Belangen Het Baarnsch Lyceum welke in het verleden geheel is opgebouwd uit private middelen zijnde ouderbijdragen. Deze reserve kan jaarlijks worden gemuteerd door middel van resultaatbestemming.

Herwaarderingsreserve

Er is een herwaarderingsreserve gevormd voor het pand aan de Heemskerklaan 68 te Baarn. Dit pand wordt thans verhuurd. Het pand wordt gekwalificeerd als "Niet aan het productieproces dienstbare materiële vaste activa" en wordt gewaardeerd tegen reële waarde. Herwaarderingsreserves ten opzichte van de oorspronkelijke boekwaarde worden als gevolg hiervan gemuteerd in de herwaarderingsreserve.



Andere wettelijke reserves

Deze post betreft reserves die op basis van verslaggevingsvoorschriften gevormd dienen te worden.

Voorzieningen

De voorzieningen worden gevormd voor verplichtingen die op balansdatum bestaan waarbij het waarschijnlijk is dat een uitstroom van middelen noodzakelijk is, waarvan de hoogte redelijkerwijs geschat kan worden en voor zover deze verplichtingen en risico's niet op activa in mindering zijn gebracht.

Eveneens worden voorzieningen gevormd voor verliezen die naar waarschijnlijkheid in de toekomst zullen worden geboekt maar die voortkomen uit risico's die op balansdatum aanwezig zijn. Voorzieningen kunnen worden gevormd ter egalisatie van kosten waarbij een deel van de in de toekomst te verwachten uitgaven zijn oorsprong heeft voor balansdatum.

Voorziening Verplichtingen voor jubileumuitkeringen

Op basis van Richtlijn 271 van de Raad voor de Jaarverslaggeving is een voorziening opgenomen voor verplichtingen uit hoofde van toekomstige uitkeringen bij ambtsjubilea van personeelsleden. De voorziening is opgenomen tegen de contante waarde van de toekomstige uitbetalingen en is afhankelijk van de ingeschatte blijfkans, gemiddelde salarisstijging en disconteringsvoet. De werkelijke jubileumuitkeringen worden ten laste van deze voorziening gebracht. De hoogte van de voorziening is bepaald op grond van actuariële berekening.

Voorziening Werkloosheidsbijdragen

De voorziening voor wachtgeld is gevormd voor de geschatte kosten van voormalige personeelsleden die gebruik kunnen maken van deze rechten en wordt opgebouwd op basis van de geldende regels vanuit de cao.

Voorziening Langdurig zieken

De voorziening voor langdurig zieken is gevormd voor de geschatte kosten van personeelsleden die naar verwachting langdurig ziek zijn en wordt opgebouwd op basis van de geldende regels vanuit de cao.

Voorziening Overige personele voorzieningen

Deze voorziening betreft de gespaarde uren persoonlijk budget en overwerk. Deze is opgebouwd om de kosten van opname van deze uren te kunnen opvangen op het moment dat deze gespaarde uren worden opgenomen.

Kortlopende schulden

Dit betreft schulden met een op balansdatum resterende looptijd van ten hoogste één jaar. Kortlopende schulden worden bij eerste verwerking gewaardeerd tegen reële waarde en vervolgens gewaardeerd tegen geamortiseerde kostprijs. De reële waarde en geamortiseerde kostprijs zijn gelijk aan de nominale waarde van de schuld.

Overlopende passiva

De overlopende passiva betreffen vooruitontvangen bedragen die aan opvolgende perioden worden toegerekend en nog te betalen bedragen, voor zover deze niet onder andere kortlopende schulden zijn te plaatsen.



3 Grondslagen voor bepaling van het resultaat

Algemeen

Het resultaat wordt bepaald als het verschil tussen de baten en alle hiermee verbonden, aan het verslagjaar toe te rekenen, lasten. De baten en lasten worden toegerekend aan de verslagperiode waarop deze betrekking hebben.

Rijksbijdragen

Onder de Rijksbijdragen OCW/EZ worden de vergoedingen voor de exploitatie opgenomen verstrekt door het Ministerie OCW/EZ. Bovendien worden hier verantwoord de door het samenwerkingsverband ontvangen doorbetalingen van de Rijksbijdrage. De ontvangen (normatieve) rijksbijdrage en de niet geoordeelde OCW-subsidies (vrij besteedbare doelsubsidies zonder verrekeningsclausule) worden in het jaar waarop de toekenningen betrekking hebben volledig verwerkt als bate in de staat van baten en lasten.

Geoordeelde OCW-subsidies met een vrij besteedbaar overschot (doelsubsidies waarbij het overschot geen verrekeningsclausule heeft) worden ten gunste van de staat van de baten en lasten verantwoord naar rato van de voortgang van de gesubsidieerde activiteiten. Het deel van de subsidies waarvoor nog geen activiteiten zijn verricht per balansdatum worden verantwoord onder de overlopende passiva.

Geoordeelde OCW-subsidies (doelsubsidies met verrekeningsclausule) worden ten gunste van de staat van de baten en lasten verantwoord in het jaar waarvan de gesubsidieerde lasten komen. Niet bestede middelen worden verantwoord onder de overlopende passiva zolang de bestedingstermijn niet is verlopen.

Overige overheidsbijdragen

Onder de overige overheidsbijdragen worden de vergoedingen opgenomen verstrekt door gemeente, provincie of andere overheidsinstellingen. De overige overheidsbijdragen worden toegerekend aan het verslagjaar waarop ze betrekking hebben.

Overige exploitatiesubsidies

Overige exploitatiesubsidies worden ten gunste van de staat van baten en lasten gebracht in het jaar ten laste waarvan de gesubsidieerde lasten komen en/of waarin de opbrengsten zijn gedeerd en/of waarin het exploitatietekort zich heeft voorgedaan.

Overige baten

Onder de overige baten worden de vergoedingen opgenomen die niet verstrekt zijn door het Ministerie van OCW/EZ, gemeenten, provincie of andere overheidsinstellingen. De overige baten worden toegerekend aan het verslagjaar waarop ze betrekking hebben.

Personele lasten

Onder de personele lasten worden de lasten opgenomen van de personeelsleden die in dienst zijn van de rechtspersoon, alsmede de overige personele lasten die betrekking hebben op onder andere het inhuren van extra personeel, scholingskosten en bedrijfsgezondheidszorg.

Pensioenen

De Stichting Het Baarnsch Lyceum te Baarn heeft voor haar werknemers een toegezegd pensioenregeling. Hiervoor in aanmerking komen de werknemers die op de pensioengerechtigde leeftijd recht hebben op een pensioen dat is gebaseerd op het gemiddeld verdiende loon berekend over de jaren dat de werknemer pensioen heeft opgebouwd.



De verplichtingen, welke voortvloeien uit deze rechten van haar personeel, zijn ondergebracht bij het bedrijfstakpensioenfonds ABP. Aan het ABP worden premies betaald waarvan een deel door de werkgever en een deel door de werknemer wordt betaald.

De pensioenrechten worden jaarlijks geïndexeerd, indien en voor zover de dekkingsgraad van het pensioenfonds dit toelaat.

De pensioenverplichting wordt gewaardeerd volgens de "verplichting aan de pensioenuitvoerder benadering". In deze benadering wordt de aan de pensioenuitvoerder te betalen premie als last in de staat van baten en lasten verantwoord. Er bestaat geen verplichting tot het voldoen van aanvullende bedragen in het geval van een tekort bij het ABP, anders dan het effect van hogere premies.

Afschrijvingen

De afschrijvingen zijn gerelateerd aan de aanschafwaarde van de desbetreffende immateriële en materiële vaste activa. In het jaar van investeren wordt afgeschreven op basis van de door het bestuur gemaakte keuzen.

Huisvestingslasten

Onder de huisvestingslasten worden de uitgaven voor huisvesting opgenomen. De lasten worden toegerekend aan het verslagjaar waarop ze betrekking hebben.

Overige lasten

De overige lasten hebben betrekking op uitgaven die voortvloeien uit aangepane afspraken dan wel noodzakelijk zijn voor het geven van onderwijs en worden toegerekend aan het verslagjaar waarop ze betrekking hebben.

Financieel resultaat

De rentebaten en -lasten betreffen de op de verslagperiode betrekking hebbende renteopbrengsten en rentelasten van uitgegeven en ontvangen leningen.

4 Grondslagen voor het kasstroomoverzicht

Het kasstroomoverzicht is opgesteld volgens de indirecte methode. Bij deze methode wordt het nettoresultaat aangepast voor posten van de staat van baten en lasten die geen invloed hebben op ontvangsten en uitgaven in het verslagjaar, mutaties in de balansposten en posten van de staat van baten en lasten waarvan de ontvangsten en uitgaven niet worden beschouwd als behorende tot de operationele activiteiten.

De liquiditeitspositie in het kasstroomoverzicht bestaat uit liquide middelen onder aftrek van gerealiseerde bankkredieten. In het kasstroomoverzicht wordt onderscheid gemaakt tussen operationele, investerings- en financieringsactiviteiten.

De geldmiddelen in het kasstroomoverzicht bestaan uit liquide middelen en vlottende effecten. Effecten worden als liquide gezien indien deze als vlottend actief worden verantwoord.



Balans

	31-12-2022	31-12-2021
Activa		
Vaste activa		
Immateriële vaste activa	2.946	4.804
Materiële vaste activa	1.778.009	2.331.424
Financiële vaste activa	0	0
Subtotaal vaste activa	1.780.955	2.336.228
Vlottende activa		
Vorraden	0	0
Vorderingen	215.205	266.711
Kortlopende effecten	0	0
Liquide middelen	2.709.982	1.833.180
Subtotaal vlottende activa	2.925.187	2.099.890
Totaal activa	4.706.142	4.436.119
Passiva		
Eigen vermogen	2.924.038	3.019.762
Voorzieningen	830.258	472.330
Langlopende schulden	44.978	48.010
Kortlopende schulden	906.869	896.016
Totaal passiva	4.706.142	4.436.118



Staat van baten en lasten

	2022	Begroting	2021
Baten			
Rijksbijdragen	10.592.394	10.015.452	9.833.201
Overheidsbijdragen en -subsidies overige overheden	0	0	0
College-, cursus-, les- en examengelden	0	0	0
Baten werk in opdracht van derden	0	0	0
Overige baten	552.032	519.936	452.104
Totaal baten	11.144.425	10.535.388	10.285.305
Lasten			
Personeelslasten	9.184.471	8.389.272	8.026.869
Afschrijvingen	386.347	417.180	389.875
Huisvestingslasten	523.388	543.204	467.708
Overige lasten	1.165.489	1.108.152	911.184
Doorbetalingen aan schoolbesturen	0	0	0
Totaal lasten	11.259.696	10.457.808	9.795.635
Saldo baten en lasten	-115.270	77.580	489.669
Gerealiseerde herwaardering	0	0	0
Financiële baten	11	0	18
Financiële lasten	6.465	8.508	6.115
Resultaat	-121.724	69.072	483.572
Belastingen	0	0	0
Resultaat uit deelnemingen	0	0	0
Resultaat na belastingen	-121.724	69.072	483.572
Resultaat aandeel van derden	0	0	0
Totaal resultaat	-121.724	69.072	483.572



Kasstroomoverzicht

	2022	2021
Kasstroom uit operationele activiteiten		
Resultaat uit gewone bedrijfsuitvoering	-115.270	489.669
Aanpassingen voor aansluiting bedrijfsresultaat		
Aanpassingen voor afschrijvingen	386.347	389.875
Aanpassingen voor waardeveranderingen	-26.000	-389.866
Toename (afname) van voorzieningen	357.927	186.994
Overige aanpassingen voor aansluiting van het bedrijfsresultaat	0	0
Totaal aanpassingen voor aansluiting bedrijfsresultaat	718.274	187.003
Veranderingen in werkkapitaal		
Afname (toename) van voorraden	0	0
Afname (toename) van kortlopende vorderingen	51.505	-35.063
Afname (toename) van effecten	0	0
Toename (afname) van kortlopende schulden	10.853	-136.541
Totaal veranderingen in werkkapitaal	62.358	-171.603
Kasstroom uit bedrijfsoperaties	665.362	505.069
Ontvangen interest	11	18
Betaalde interest	6.465	6.115
Ontvangen dividenden	0	0
Mutaties overige financiële vaste activa	0	0
Betaalde winstbelasting	0	0
Totaal kasstromen uit operationele activiteiten	658.909	498.972
Kasstroom uit investeringsactiviteiten		
Verwerving van immateriële vaste activa	0	0
Ontvangsten uit hoofde van vervreemding van immateriële vaste activa	0	0
Verwerving van materiële vaste activa	223.431	418.181
Ontvangsten uit hoofde van vervreemding van materiële vaste activa	418.356	0
Investerings in deelnemingen en samenwerkingsverbanden	0	0
Toename (afname) leningen aan OCW en EZ	0	0
Toename (afname) overige financiële vaste activa	0	0
Totaal kasstroom uit investeringsactiviteiten	194.926	-418.181
Kasstroom uit financieringsactiviteiten		
Toename langlopende schulden	2.080	2.050
Aflossing langlopende schulden	5.112	6.863
Totaal kasstroom uit financieringsactiviteiten	-3.032	-4.813
Overige balansmutaties	26.000	389.866
Toename (afname) van liquide middelen	876.802	465.844



Immateriële vaste activa

	Kosten van ontwikkeling	Overige immateriële vaste activa	Totaal immateriële vaste activa
Stand aan het begin van de periode			
Historische kostprijs aan het begin van de periode	9.287	0	9.287
Cumulatieve afschrijvingen en waardeverminderingen begin van de periode	4.483	0	4.483
Cumulatieve herwaarderingen begin van de periode	0	0	0
Immateriële vaste activa aan het begin van de periode	4.804	0	4.804
Verloop gedurende de periode			
Investerings	0	0	0
Desinvesteringen	0	0	0
Afschrijvingen	1.857	0	1.857
Afschrijving op desinvesteringen	0	0	0
Herwaarderingen	0	0	0
Bijzondere waardeverminderingen	0	0	0
Terugneming van bijzondere waardeverminderingen	0	0	0
Overige mutaties	0	0	0
Mutatie gedurende de periode	-1.857	0	-1.857
Stand aan het einde van de periode			
Historische kostprijs aan het einde van de periode	9.287	0	9.287
Cumulatieve afschrijvingen en waardeverminderingen eind van de periode	6.340	0	6.340
Cumulatieve herwaarderingen einde van de periode	0	0	0
Immateriële vaste activa aan het einde van de periode	2.946	0	2.946



Materiële vaste activa

	Gebouwen	Terreinen	Inventaris en apparatuur	Overige materiële vaste activa	Materiële vaste bedrijfsactiva in uitvoering en vooruitbetalingen op materiële vaste activa	Niet aan het productieproces dienstbare materiële vaste activa	Totaal van materiële vaste activa
Stand aan het begin van de periode							
Historische kostprijs aan het begin van de periode	645.635	194.682	2.202.025	904.529	0	1.134	3.948.006
Cumulatieve afschrijvingen en waardeverminderingen begin van de periode	180.079	8.417	1.271.074	546.878	0	0	2.006.448
Cumulatieve herwaarderings begin van de periode	0	0	0	0	0	389.866	389.866
Materiële vaste activa aan het begin van de periode	465.557	186.265	930.952	357.651	0	391.000	2.331.424
Verloop gedurende de periode							
Investerings	86.489	0	101.313	35.628	0	0	223.431
Desinvesteringen	0	0	2.817	0	0	417.000	419.817
Afschrijvingen	71.515	5.758	202.709	104.508	0	0	384.490
Afschrijving op desinvesteringen	0	0	1.461	0	0	0	1.461
Herwaarderings	0	0	0	0	0	26.000	26.000
Bijzondere waardeverminderingen	0	0	0	0	0	0	0
Terugneming van bijzondere waardeverminderingen	0	0	0	0	0	0	0
Overige mutaties	0	0	0	0	0	0	0
Mutatie gedurende de periode	14.975	-5.758	-102.752	-68.880	0	-391.000	-553.415
Stand aan het einde van de periode							
Historische kostprijs aan het einde van de periode	732.125	194.682	2.300.522	940.157	0	0	4.167.486
Cumulatieve afschrijvingen en waardeverminderingen eind van de periode	251.594	14.175	1.472.322	651.386	0	0	2.389.477
Cumulatieve herwaarderings einde van de periode	0	0	0	0	0	0	0
Materiële vaste activa aan het einde van de periode	480.531	180.507	828.200	288.771	0	0	1.778.009

De cumulatieve aanschafwaarde en afschrijving zijn gecorrigeerd met de inmiddels niet meer aanwezige activa. Voor de inzichtelijkheid is dit verwerkt in de beginpositie. Duurzame goederen worden geactiveerd bij een aanschafwaarde boven de € 1.000. De volgende afschrijvingstermijnen worden gehanteerd:

	Afschrijvingstermijn in jaren		Afschrijvingstermijn in jaren
Gebouwen - onderwijs gerelateerd	40	Kantoormeubilair	7
Gebouwen - onderhoud componentmethode w.o. groot onderhoud	2-40	Leermiddelen gebruikt	3
Verbouwingen Inrichting gymzaal Inventaris en apparatuur (10-12 jr) Schoolmeubilair	10	Werkboeken hergebruikt	2
ICT Hardware Software Overige inventaris en apparatuur (5-12 jr) Leermiddelen nieuw	5	Zonnepanelen	15



Vlottende activa

	31-12-2022	31-12-2021
Vorraden		
Vorraden	0	0
Totaal voorraden	0	0
Vorderingen		
Debiteuren	0	0
OCW/EZ	0	0
Gemeenten en GR's	0	0
Groepsmaatschappijen	0	0
Vorderingen op overige verbonden maatschappijen	0	0
Ouders, studenten, deelnemers en cursisten	12.284	15.360
Overige overheden	0	0
Overige vorderingen	106.070	130.144
Voorziening wegens oninbaarheid vorderingen	0	0
Subtotaal vorderingen	118.354	145.504
Overlopende activa		
Vooruitbetaalde kosten	69.861	109.919
Te ontvangen interest	0	0
Overige overlopende activa	26.990	11.287
Subtotaal overlopende activa	96.851	121.206
Totaal vorderingen	215.205	266.710
Effecten		
Aandelen	0	0
Obligaties	0	0
Totaal effecten	0	0
Liquide middelen		
Kasmiddelen	7.188	1.150
Tegoeden op bankrekeningen	2.702.794	1.832.029
Deposito's	0	0
Schatkistbankieren	0	0
Totaal liquide middelen	2.709.982	1.833.179
Totaal Vlottende activa	2.925.187	2.099.889



EIGEN VERMOGEN

Eigen vermogen (incl. specificatie)

	Algemene reserve	Bestem- ming- sreserve publiek	Bestem- mings- reserve privaat	Bestem- mingsfonds publiek	Bestem- mingsfonds privaat	Herwaarde- ringsreserves	Andere wettelijke reserves	Statutaire reserves	Groeps- vermogen	Aandeel in het groeps- vermogen dat niet aan de rechts- persoon toekomt	Totaal eigen vermogen
Stand aan het begin van de periode											
Eigen vermogen aan het begin van de periode	720.130	1.039.399	865.563	0	0	389.866	4.804	0	3.019.762	0	3.019.762
Verloop gedurende de periode											
Resultaat verslagperiode	-121.724								-121.724		-121.724
Overige mutaties verslagperiode	-221.373	219.861	419.235	0	0	-389.866	-1.858	0	26.000	0	26.000
Stand aan het einde van de periode											
Eigen vermogen aan het einde van de periode	377.034	1.259.260	1.284.798	0	0	0	2.946	0	2.924.038	0	2.924.038



Voorzieningen (incl. specificatie)

	Personele voorzieningen	Voorziening voor verlieslatende contracten	Voorziening voor groot onderhoud	Overige voorzieningen	Totaal voorzieningen
Stand aan het begin van de periode					
Voorzieningen aan het begin van de periode	472.330	0	0	0	472.330
Verloop gedurende de periode					
Dotaties	394.607	0	0	0	394.607
Onttrekkingen	36.680	0	0	0	36.680
Vrijval	0	0	0	0	0
Oprenting en/of verandering disconteringsvoet	0	0	0	0	0
Stand aan het einde van de periode					
Voorzieningen aan het einde van de periode	830.258	0	0	0	830.258
Voorzieningen looptijd korter dan een jaar	219.417	0	0	0	219.417
Bedrag looptijd 1 tot en met 5 jaar	361.159	0	0	0	361.159
Bedrag looptijd meer dan 5 jaar	259.852	0	0	0	259.852



Specificatie - Uitsplitsing personele voorzieningen

	Sociaal beleid, reorganisatie en rechtspositioneel	Verlofsparen en sabbatical leave	Eigen risico WGA	Verplichtingen voor jubileum- uitkeringen	Werkloosheids- bijdragen	Langdurig zieken	Overige personele voorzieningen	Totaal personele voorzieningen
Stand aan het begin van de periode								
Voorzieningen aan het begin van de periode	0	0	0	64.876	22.333	202.154	182.967	472.330
Verloop gedurende de periode								
Dotaties	0	0	0	7.493	0	0	387.114	394.607
Onttrekkingen	0	0	0	5.223	10.171	11.177	10.109	36.680
Vrijval	0	0	0	0	0	0	0	0
Oprenting en/of verandering disconteringsvoet	0	0	0	0	0	0	0	0
Stand aan het einde van de periode								
Voorzieningen aan het einde van de periode	0	0	0	67.147	12.163	190.977	559.972	830.258
Voorzieningen met looptijd korter dan een jaar	0	0	0	11.723	12.163	190.977	4.411	219.273
Bedrag looptijd 1 tot en met 5 jaar	0	0	0	14.524	0	0	336.609	351.133
Bedrag looptijd meer dan 5 jaar	0	0	0	40.900	0	0	218.952	259.852



Langlopende schulden (incl. specificatie)

	Schulden aan groepsmaat- schappijen	Schulden aan overige verbonden maatschappijen	Schulden aan kredietinstel- lingen	Schulden aan OCW/EZ	Schulden aan FIN	Schulden aan gemeenten en GR's	Overige schulden	Totaal langlopende schulden
Stand aan het begin van de periode								
Stand langlopend deel, begin van de periode	0	0	0	0	0	0	48.010	48.010
Stand kortlopend deel, begin van de periode	0	0	0	0	0	0	5.667	5.667
Stand totale schuld, begin van de periode	0	0	0	0	0	0	53.677	53.677
Verloop gedurende de periode								
Aangegane leningen in de verslagperiode	0	0	0	0	0	0	2.080	2.080
Aflossing in de verslagperiode	0	0	0	0	0	0	5.818	5.818
Stand aan het einde van de periode								
Stand totale schuld, einde van de periode	0	0	0	0	0	0	49.939	49.939
Stand kortlopend deel, einde van de periode	0	0	0	0	0	0	4.961	4.961
Stand langlopend deel, einde van de periode	0	0	0	0	0	0	44.978	44.978
Bedrag looptijd 1 tot en met 5 jaar	0	0	0	0	0	0	21.144	21.144
Bedrag looptijd meer dan 5 jaar	0	0	0	0	0	0	23.833	23.833
Effectieve rentevoet in de verslagperiode	0,0%	0,0%	0,0%	0,0%	0,0%	0,0%	0,0%	0,0%

Specificatie - Toelichting langlopende schulden

Volg Nr.	Lening	Stand langlopend deel, begin van de periode	Stand kortlopend deel, begin van de periode	Stand totale schuld, begin van de periode	Aangegane leningen in de verslag- periode	Aflossing in de verslag- periode	Stand totale schuld, einde van de periode	Stand kortlopend deel, einde van de periode	Stand langlopend deel, einde van de periode	Bedrag looptijd 1 tot en met 5 jaar	Bedrag looptijd meer dan 5 jaar
1	Waarborgsommen kluisjes	8.400	2.310	10.710	2.080	1.790	11.000	1.940	9.060	9.060	0
2	Vooruitontvangen bijdrage zonnecellen	39.610	3.357	42.967	0	4.028	38.939	3.021	35.918	12.084	23.833



Kortlopende schulden

	31-12-2022	31-12-2021
Kortlopende schulden		
Schulden aan groepsmaatschappijen	0	0
Schulden aan overige verbonden maatschappijen	0	0
Schulden aan banken	0	0
Schulden aan OCW/EZ	0	0
Schulden aan FIN	0	0
Schulden aan gemeenten en GR's	0	0
Vooruitgefactureerde en -ontvangen termijnen projecten	0	0
Crediteuren	196.563	53.230
Belastingen en premies sociale verzekeringen	-2.281	336.722
Schulden ter zake van pensioenen	4.605	0
Schulden ter zake van werk door derden	0	0
Kortlopende overige schulden	64.751	71.524
Subtotaal kortlopende schulden	263.638	461.476
Overlopende passiva		
Vooruitontvangen subsidies OCW/EZ	100.000	0
Vooruitontvangen investeringssubsidies	220.112	144.190
Vooruitontvangen bedragen	286.484	269.936
Vakantiegeld en vakantiedagen	0	0
Te betalen interest	0	0
Overige overlopende passiva	36.635	20.414
Subtotaal overlopende passiva	643.231	434.540
Totaal Kortlopende schulden	906.869	896.016



Overheidsbijdragen

	Werkelijk 2022	Begroting 2022	Werkelijk 2021
Rijksbijdragen			
Rijksbijdragen OCW/EZ	9.018.873	8.898.612	8.084.287
Totaal rijksbijdragen OCW/EZ	9.018.873	8.898.612	8.084.287
Overige subsidies OCW/EZ			
Overige subsidies OCW	1.357.401	898.464	1.551.874
Totaal overige subsidies OCW/EZ	1.357.401	898.464	1.551.874
Inkomensoverdracht van rijksbijdragen			
Ontvangen doorbetalingen Rijksbijdragen SWV	216.120	218.376	197.040
Overige rijksbijdragen	0	0	0
Totaal inkomensoverdracht van rijksbijdragen	216.120	218.376	197.040
Totaal rijksbijdragen	10.592.394	10.015.452	9.833.201
Overheidsbijdragen en -subsidies overige overheden			
Provinciale bijdragen en subsidies	0	0	0
Overige gemeentelijke en GR-bijdragen en - subsidies	0	0	0
Overige overheden	0	0	0
Totaal overige overheidsbijdragen en - subsidies overige overheden	0	0	0
Totaal Overheidsbijdragen en - subsidies overige overheden	10.592.394	10.015.452	9.833.201



Overige baten

	Werkelijk 2022	Begroting 2022	Werkelijk 2021
Wettelijke college-, cursus-, les- en examengelden			
Lesgelden sector VO	0	0	0
Cursusgelden sector MBO	0	0	0
Totaal wettelijke college-, cursus-, les- en examengelden	0	0	0
Baten in opdracht van derden			
Overige baten werk in opdracht van derden	0	0	0
Totaal baten in opdracht van derden	0	0	0
Overige baten			
Opbrengst verhuur	21.836	29.004	27.336
Detachering personeel	15.993	14.100	7.308
Schenking	0	0	0
Sponsoring	0	0	0
Ouderbijdragen	402.310	375.000	292.405
Verkoop (onderwijs)materiaal	0	0	0
Catering	0	0	0
Overige	111.892	101.832	125.055
Totaal overige baten	552.032	519.936	452.104



Lasten

	Werkelijk 2022	Begroting 2022	Werkelijk 2021
Personeelslasten			
Lonen, salarissen, sociale lasten en pensioenlasten			
Lonen	6.579.388	6.169.440	5.678.087
Sociale lasten	792.063	740.592	735.711
Premies Participatiefonds	0	0	0
Premies Vervangingsfonds	0	0	0
Pensioenlasten	1.044.809	1.022.460	971.156
Subtotaal totaal lonen, salarissen, sociale lasten en pensioenlasten	8.416.259	7.932.492	7.384.954
Overige personele lasten			
Dotaties personele voorzieningen	-2.677	2.004	159.943
Lasten personeel niet in loondienst	448.747	138.444	201.232
Overige	377.188	371.328	310.608
Subtotaal overige personele lasten	823.258	511.776	671.783
Ontvangen vergoedingen			
Vergoedingen uit het Participatiefonds	0	0	0
Vergoedingen uit het Vervangingsfonds	0	0	0
Overige uitkeringen die personeelslasten verminderen	55.045	54.996	29.868
Subtotaal uitkeringen die personeelslasten verminderen	55.045	54.996	29.868
Totaal personeelslasten	9.184.471	8.389.272	8.026.869
Afschrijvingen op immateriële en materiële vaste activa			
Afschrijvingen op immateriële activa	1.857	5.352	1.857
Afschrijvingen op materiële vaste activa	384.490	411.828	388.017
Totaal afschrijvingen	386.347	417.180	389.874
Huisvestingslasten			
Huurlasten	54.040	76.404	52.793
Verzekeringslasten	7.474	7.500	7.724
Onderhoudslasten (klein onderhoud)	136.257	134.340	113.600
Lasten voor energie en water	71.218	79.596	77.234
Schoonmaakkosten	182.568	180.972	158.163
Belasten en heffingen	6.493	5.196	4.847
Dotatie onderhoudsvoorziening	0	0	0
Overige	65.340	66.696	53.347
Totaal huisvestingslasten	523.388	550.704	467.708
Overige lasten			
Administratie- en beheerslasten	202.311	153.228	119.915
Inventaris en apparatuur	186.048	160.080	155.882
Leer- en hulpmiddelen	191.162	133.008	134.752
Dotatie overige voorzieningen	0	0	0
Overige	911.184	720.868	1.318.839
Totaal overige lasten	1.490.705	1.167.184	1.729.388
Gerealiseerde herwaardering	0	0	0
Separatie specificatie kosten instellingsaccountant			
Accountants honorarium voor onderzoek van de jaarrekening	12.724	12.000	9.106
Accountants honorarium voor andere controleopdrachten	0	0	0
Accountants honorarium voor adviesdiensten op fiscaal terrein	0	0	0
Accountants honorarium voor andere niet-controlediensten	0	0	0
Totaal accountants honorarium	12.724	12.000	9.106



Financieel en overig

	Werkelijk 2022	Begroting 2022	Werkelijk 2021
Financiële baten			
Rentebaten en soortgelijke opbrengsten	11	0	18
Ontvangen dividenden	0	0	0
Waardevermeerderingen van financiële vaste activa en van effecten	0	0	0
Opbrengst van andere effecten en vorderingen die tot de vaste activa behoren	0	0	0
Totaal financiële baten	11	0	18
Financiële lasten			
Waardeverminderingen van financiële vaste activa en van effecten	0	0	0
Rentelasten en soortgelijke kosten	6.465	8.508	6.115
Totaal financiële lasten	6.465	8.508	6.115
Belastingen	0	0	0
Resultaat uit deelnemingen	0	0	0
Aandeel in het geconsolideerde resultaat dat niet aan de rechtspersoon toekomt	0	0	0



Model E. Verbonden partijen

Het Baarnsch Lyceum is verbonden met de stichting swv v(s)o Eemland (VO2602). In dit samenwerkingsverband, bestaande uit 16 schoolbesturen, werken een aantal schoolbesturen verplicht en enkele schoolbesturen vrijwillig (opting-in) samen. Deze schoolbesturen zijn stichtingen en verenigingen en vallen allen onder de WVO respectievelijk Wet op de Educatie Centra (WEC). Ook het samenwerkingsverband Eemland valt onder de WVO.

Het Baarnsch Lyceum kent wettelijke verplichtingen ingeval de middelen van het samenwerkingsverband niet toereikend zijn om het VSO van ondersteuningsmiddelen te voorzien. Het HBL is, in de persoon van de rector-bestuurder, lid van het bestuur van deze stichting.

Verbonden partij met belang in bevoegd gezag

Volg nr.	Statutaire naam	Juridische vorm	Statutaire zetel	Contract-onderwijs	Contract-onderzoek	Onroerende zaken	Overige	Deelname-percentage
1	Stichting swv v(s)o Eemland	Stichting	Amersfoort	Ja	Nee	Ja	Nee	1%

Volg nr.	Eigen vermogen	Baten	Resultaat
1	94.807	21.974.576	-215.110



Model G. Verantwoording subsidies

G1, subsidies zonder verrekeningsclausule

Nr.	Omschrijving	Toewijzing kenmerk	Toewijzing datum	Prestatie afgerond
1	studieverlof schooljaar 2021/2022	2021/2/17151356	20-08-21	ja
2	studieverlof schooljaar 2021/2022	2021/2/17335028	22-11-21	ja
3	studieverlof schooljaar 2022/2023	2022/2/19402844	22-08-22	onderhanden
4	internationalisering funderend onderwijs	2400124955/ Nr. IFO20019	16-07-20	ja
5	heterogene brugklassen	2400199916	17-11-22	onderhanden
6	capaciteitentesten 2021-2023	CAP22-2-76688	07-11-22	ja

G2a, subsidies met verrekeningsclausule, aflopend

Volg nr.	Omschrijving	Toewijzing kenmerk	Toewijzing datum	Bedrag van de toewijzing	Ontvangen t/m vorig verslagjaar	Lasten t/m vorig verslagjaar	Stand begin verslagjaar	Ontvangst in verslagjaar	Lasten in verslagjaar	Te verrekenen ultimo verslagjaar
-	-	-	-	-	-	-	-	-	-	-

G2b, subsidies met verrekeningsclausule, doorlopend

Volg nr.	Omschrijving	Toewijzing kenmerk	Toewijzing datum	Bedrag van de toewijzing	Ontvangen t/m vorig verslagjaar	Lasten t/m vorig verslagjaar	Stand begin verslagjaar	Ontvangst in verslagjaar	Lasten in verslagjaar	Stand ultimo verslagjaar	Saldo nog te besteden ultimo verslagjaar
-	-	-	-	-	-	-	-	-	-	-	-



WNT vermelding bezoldiging topfunctionarissen

Verslagjaar

Leidinggevend topfunctionaris

Van 01-01-2022 t/m 31-12-2022

	Echte of (fictieve) dienstbetrekking	Aanhef	Voorletters	Tussenvoegsel	Achternaam							
Leidinggevend topfunctionaris	Echte	De heer	H.	van	Ommen							
	Functie(s)	Aanvang functie	Einde functie	Taakomvang (fte)								
Dienstbetrekking in beslagjaar	Rector-bestuurder	1-jan	11-aug	1								
	Beloning	Belastbare onkostenvergoeding	Beloning betaalbaar op termijn	Totale bezoldiging	Herkend WNT - maximum	Motivering overschrijding bezoldigingsnorm	Toelichting overschrijding bezoldigingsnorm					
Bezoldiging	68.551	0	12.076	80.627	92.822	N.v.t.	N.v.t.					
	Uitkering wegens beëindiging dienstverband	Herkend WNT-maximum ontslagvergoeding	(Voorgaande) functies	Jaar einde dienstverband	Motivering overschrijding ontslagvergoedingsnorm	Toelichting overschrijding ontslagvergoedingsnorm						
Ontslagvergoeding	0	0	0	0	0							



Leidinggevend topfunctionaris	Echte of (fictieve) dienstbetrekking	Aanhef	Voorletters	Tussen-voegsel	Achter-naam			
		Mevrouw	C.K.		Kamp-Vinckers			
Dienstbetrekking in beslagjaar	Functie(s)	Aanvang functie	Einde functie	Aantal maanden	Maximum uurtarief	Maxium normbedragen	werkelijk uurtarief lager dan max	
	Rector-bestuurder	2-jun	31-dec	7	206	193.300	Ja	
Bezoldiging	Bezoldiging betreffende periode	Bezoldiging gehele periode	Onverschuldigd betaald	Totale bezoldiging	Reden waarom overschrijd. is	Toelichting op vordering onverschuldigd betaling		
	120.000	120.000	Nee	120.000	N.v.t.	N.v.t.		

Toezichthoudend topfunctionaris (raad van toezicht)

	vacatiegeld	maximum honorering
mw. I. Calmes, voorzitter	1.775	23.100
dhr. S. Kuiper, vice voorzitter	1.500	15.400
mw. M. Keesom-Steenaart, lid	625	15.400
dhr. A. Nagel, lid (vanaf augustus)	625	6.455
mw. I. Krause, lid (t/m juli)	875	8.945
dhr. P. van Zanen, lid (t/m juni)	800	7.637



Overige gegevens

1. Niet uit de balans blijkende verplichtingen

De volgende verplichtingen blijken niet uit de balans.

Inkoopcontracten

Met schoonmaakbedrijf Boran is na een Europese aanbesteding een contract aangegaan voor de schoonmaak en glasbewassing van het schoolgebouw voor de periode van vier jaar, ingaande 1-1-2019, met een optie tot verlenging met nog eens vier jaar. De kosten van de schoonmaak zijn ca. € 130.000 inclusief btw per jaar.

De schoolboeken worden vanaf 2015 ingekocht door onderhands offertes op te vragen bij minstens drie partijen. Daarmee is sprake van inkooporders, er zijn geen (mantel)contracten.

Medegebruik pand

Met de medegebruiker van het schoolgebouw, De Waldheim-mavo, is een samenwerkingsovereenkomst aangegaan ten aanzien van beheer van gemeenschappelijke voorzieningen in het gebouw. Voor zover, uit oogpunt van gemeenschappelijk of gezamenlijk beheer, sprake is van kosten die gezamenlijk moeten worden gedragen, worden deze kosten aangemerkt als zijnde voor gemene rekening. Deze kosten voor gemene rekening zullen aan beide partijen, op grond van vooraf in overleg vastgestelde verdeelsleutels en aan ieder voor het eigen deel, worden doorbelast. Deze overeenkomst is voor onbepaalde tijd aangegaan.

2. Bestemming van het resultaat

Het negatieve resultaat ter hoogte van € 121.723 wordt op de volgende wijze verdeeld over de verschillende reserves:



Resultaatverdeling

	31 december 2021	Resultaat- verdeling	31 december 2022
Algemene reserve	720.130	-343.096	377.034
Bestemmingsreserve privaat	856.563	428.235	1.284.798
Bestemmingsreserve groot onderhoud	500.000	125.000	625.000
Bestemmingsreserve SWV-gelden	76.270	-19.030	57.240
Bestemmingsreserve werkdrukverlichting	27.519	236.415	263.934
Bestemmingsreserve NPO	435.610	-122.524	313.086
Totaal bestemmingsreserve privaat	1.039.399	219.861	1.259.260
Herwaarderingsreserve	424.866	-424.866	0
Andere wettelijke reserves	4.804	-1.858	2.946
Totaal	3.045.762	-121.724	2.924.038

3. Gebeurtenissen na balansdatum

Er zijn geen gebeurtenissen na balansdatum die voor een goede beoordeling van resultaat en vermogenspositie ultimo 2022 vermeld moeten worden.

4. Ondertekening van het jaarverslag

M. Manders, rector/bestuurder
Baarn, juni 2023